

SATT

Výroční zpráva SATT a.s.

ROK 2013

SATT a.s.

Okružní 11

591 01 Žďár nad Sázavou

tel.: +420 566 654 811

www.satt.cz

2013

CERTIFIKÁT



Bisnode má čast potvrdit, že společnost

SATT a.s.

IČ: 60749105

získala ocenění efektivity se stupněm POKROČILÝ. Certifikát efektivity hodnotí schopnost společnosti efektivně nakládat s investovaným majetkem a řídit produktivitu zaměstnanců.

David Farský

Ing. David Farský
Country Manager Bisnode

21/3/2014

Datum vystavení



2014

CERTIFIKÁT



Bisnode má čest potvrdit, že společnost

SATT a.s.

IČ: 60749105

získala v rámci hodnocení CZECH TOP 100 ratingové ocenění Czech Stability Award
a zařadila se tak mezi nejstabilnější firmy v České republice.



Ing. David Farský
Country Manager
Bisnode

Ing. Jan Struž
Předseda sdružení
CZECH TOP 100

21/3/2014

Datum vystavení



Obsah

Úvodní slovo předsedy představenstva	3
Stručná charakteristika společnosti	4
Orgány společnosti	5
Předmět činnosti, zaměstnanci	6
Vývoj nejdůležitějších ekonomických ukazatelů	7
Strategie činnosti na úseku tepelného hospodářství	8
Strategie činnosti na úseku kabelových rozvodů a služeb	14
Strategie činnosti na úseku správy budov	17
Rozbor tvorby hospodářského výsledku	18
Financování a likvidita	19
Rozvaha - bilance aktiv a pasiv	20
Výsledovka - výkaz zisků a ztrát	21
Rozbor nákladů	22
Přehled o finančních tocích	23
Přehled o změnách vlastního kapitálu	25
Zpráva o vztazích mezi ovládající a ovládanou osobou	26
Zpráva auditora	27
Příloha k účetní závěrce	28
1. Úvod	29
2. Základní údaje o společnosti	31
3. Informace o použitých účetních metodách, obecných účetních zásadách a způsobech oceňování	33
4. Doplňující informace k rozvaze a výkazu zisků a ztrát	36
Návrh na rozdělení zisku	40
Zpráva dozorčí rady	41

Vážení akcionáři, zákazníci a obchodní partneři,

dovolte mně na úvod této výroční zprávy krátce pohovořit o činnosti společnosti v roce 2013 a jejich dosažených hospodářských výsledcích.

Společnost dosáhla v roce 2013 hospodářský výsledek před zdaněním ve výši 8 908 tis. Kč. Tento výsledek spolu s dalšími kritérii stability, kterých společnost již dlouhodobě dosahuje, ji v rámci hodnocení CZECH Stability Award zařadily mezi nejstabilnější firmy roku s hodnocením AAA – Exelentní. Jsme tedy stabilní společnost s vysokou pravděpodobností spolehlivého plnění svých závazků, vysokou pravděpodobností návratnosti investic, nízkým úvěrovým rizikem a minimálním rizikem úpadku.

S potěšením mohu také konstatovat, že se nám daří plnit cíle, které jsme si předsevzali. Na úseku tepelného hospodářství je to především plynulá a hospodárná výroba a dodávka tepla a teplé užitkové vody, realizace plánovaných rekonstrukcí a oprav horkovodu, zajištění drobných oprav a preventivní údržby tepelných zařízení a zajištění nepřetržité dispečerské služby pro komunikaci s odběrateli a zákazníky.

Na úseku kabelových rozvodů je to pak zajištění odpovídajícího technického, obchodního a marketingového zázemí, které by zajišťovalo nejenom další rozvoj v této oblasti, ale zároveň by umožňovalo poskytovat takovou nabídku služeb, která je plně v souladu s potřebami zákazníků a zároveň je zcela konkurenceschopná.

Společnost neustále investuje nemalé prostředky do pořízení nového investičního majetku.

Na dosažení našich cílů se velkou měrou podílí i celá řada našich dodavatelů, z nichž mezi nejvýznamnější bezesporu patří firma ŽĎAS a. s. v oblasti dodávek tepla a firma itself s. r. o. v oblasti dodávek dat na internet a digitální kabelové televize.

K posílení konkurenceschopnosti firmy a zlepšení kvality poskytovaných služeb vyvíjíme snahu o neustálé zvyšování odborných znalostí a dovedností našich zaměstnanců, k čemuž kromě vlastních prostředků využíváme i prostředky z Evropského sociálního fondu a ze státního rozpočtu ČR.

Velký důraz klademe i na zajištění odpovídajících pracovních podmínek našich zaměstnanců. V této oblasti úzce spolupracujeme o odborovou organizací.

Na závěr bych chtěl poděkovat členům vedení společnosti, členům představenstva a dozorčí rady a všem zaměstnancům za odvedenou práci, a to nejen u uplynulém roce. Zásluhou všech výše jmenovaných společnost dosahuje již několik let ve své činnosti stabilních výsledků.

Mgr. Jaromír Brychta
předseda představenstva

Stručná charakteristika společnosti

Obchodní jméno:	SATT a.s.	
Sídlo:	Okružní 11, 591 01 Žďár nad Sázavou	
Právní forma:	akciová společnost	
IČO:	60749105	
DIČ:	CZ60749105	
Bankovní spojení:	5361700267/0100	
Základní kapitál:	161 951 000,- Kč	
Akcie:	161 951 ks na jméno ve jmenovité hodnotě 1 000,- Kč	
Zakladatel:	Fond národního majetku České republiky	
Den zápisu:	14. dubna 1995	
Obchodní rejstřík:	Vedený Krajským soudem v Brně Oddíl B, vložka číslo 1592	
Akcionáři:	Město Žďár nad Sázavou	61,7%
	Město Nové Město na Moravě	14,9%
	Město Velké Meziříčí	14,9%
	Obec Dolní Rožínka	8,5%
Místo uložení výroční zprávy, účetní uzávěrky a zprávy auditora:	SATT a.s., Okružní 11, Žďár nad Sázavou Krajský soud, Husova 11, Brno	

Orgány společnosti

Nejvyšším orgánem společnosti je valná hromada. Statutárním orgánem společnosti je představenstvo. Kontrolním orgánem společnosti je dozorčí rada, která vykonává dohled nad činností představenstva. Dalším orgánem společnosti je rada akcionářů, která rozhoduje ve věcech, které jí svěří stanovy nebo valná hromada a usnesení rady akcionářů jsou závazná pro představenstvo společnosti.

V roce 2013 se konala jedna řádná valná hromada dne 28. 6. 2013.

Složení představenstva:

MGR. JAROMÍR BRYCHTA - předseda představenstva
(místostarosta města Žďár nad Sázavou)

ING. IVANA LISNEROVÁ - místopředsedkyně představenstva
(ekonomická ředitelka SATT a. s.)

ING. JOSEF ŽÁK - člen představenstva
(ředitel SATT a. s.)

JUDr. MILOŠ JIRMAN - člen představenstva
(advokát)

ING. VLADIMÍR NOVOTNÝ - člen představenstva
(náměstek hejtmana Kraje Vysočina)

Složení dozorčí rady:

ING. PETR STOČEK - předseda dozorčí rady
(volený akcionáři)

ROSTISLAV DVOŘÁK - 1. místopředseda dozorčí rady
(volený akcionáři)

JAROSLAV BUKÁČEK - 2. místopředseda dozorčí rady
(volený zaměstnanci)

JOSEF BRŮNA - člen dozorčí rady
(volený akcionáři)

FRANTIŠEK EICHLER - člen dozorčí rady
(volený akcionáři)

JUDr. KAREL LANCMAN - člen dozorčí rady
(volený akcionáři)

ZDENĚK HORÁK - člen dozorčí rady
(volený akcionáři)

MARTIN BYSTRŮN - člen dozorčí rady
(volený zaměstnanci)

JIŘÍ ŠIMEČEK - člen dozorčí rady
(volený zaměstnanci)

Ve složení představenstva ani dozorčí rady nedošlo v roce 2013 k žádným změnám.

Předmět činnosti

- výroba tepelné energie
- rozvod tepelné energie
- výroba elektřiny
- výroba, instalace, opravy elektrických strojů a přístrojů, elektronických a telekomunikačních zařízení
- topenářství
- výkon komunikační činnosti na území Kraje Vysočina
 - a) veřejná pevná síť elektronických komunikací,
 - b) veřejná síť pro přenos rozhlasového a televizního signálu
 - c) ostatní hlasové služby
 - d) šíření rozhlasového a televizního signálu
 - e) služby přenosu dat
 - f) služby přístupu k síti internet
- provádění montáže a údržby těchto telekomunikačních zařízení: montáž a servis STA a TKR
- výroba, obchod a služby neuvedené v přílohách 1 až 3 živnostenského zákona
- montáž, opravy, revize a zkoušky vyhrazených plynových zařízení a plnění nádob plyny
- silniční motorová doprava - nákladní provozovaná vozidly nebo jízdními soupravami o největší povolené hmotnosti přesahující 3,5 tuny, jsou-li určeny k přepravě zvířat nebo věcí,
- nákladní provozovaná vozidly nebo jízdními soupravami o největší povolené hmotnosti nepřesahující 3,5 tuny, jsou-li určeny k přepravě zvířat nebo věcí

Zaměstnanci

Průměrný evidenční počet:	40,37
z toho: THP	29,37
dělníci	11,00
Fyzické osoby:	40
z toho: THP	29
dělníci	11

Vztahy mezi zaměstnavatelem a zaměstnanci, práva a povinnosti smluvních stran, jakož i pracovně právní, mzdové a jiné nároky zaměstnanců se řídily v roce 2013 kolektivní smlouvou, uzavřenou pro období od 1. 4. 2013 do 31. 3. 2014.

Vývoj nejdůležitějších ekonomických ukazatelů

Ukazatel	Jednotky	2009	2010	2011	2012	2013
Celková aktiva	tis. Kč	236 125	243 594	251 612	254 578	256 858
Dlouhodobý majetek	tis. Kč	207 674	212 128	216 405	216 313	217 925
Zásoby	tis. Kč	1 911	1 984	1 974	1 667	1 599
Pohledávky	tis. Kč	23 947	24 231	19 812	24 456	22 096
Finanční majetek	tis. Kč	1 180	4 616	12 713	10 974	13 776
Aktiva - časové rozlišení	tis. Kč	1 413	1 380	1 339	1 799	2 090
Vlastní kapitál	tis. Kč	189 266	195 360	204 439	210 448	217 335
Základní kapitál	tis. Kč	131 951	161 951	161 951	161 951	161 951
Cizí zdroje	tis. Kč	42 878	44 316	43 744	41 376	36 606
Pasiva - časové rozlišení	tis. Kč	3 981	3 918	3 429	2 754	2 917
Výnosy celkem	tis. Kč	161 846	168 304	160 095	164 543	161 957
Tržby celkem	tis. Kč	157 098	164 257	155 000	158 607	155 940
Výkony	tis. Kč	160 025	165 415	148 446	156 331	156 725
Tržby za prodej vlastních výrobků a služeb	tis. Kč	155 564	161 696	145 237	152 410	153 336
Přidaná hodnota	tis. Kč	47 983	49 913	45 130	44 088	41 983
Náklady celkem	tis. Kč	153 624	155 610	148 660	156 803	153 049
Hospodářský výsledek před zdaněním	tis. Kč	8 222	12 694	11 435	7 740	8 908
Hospodářský výsledek po zdanění	tis. Kč	10 617	6 370	9 367	6 231	7 165
Počet zaměstnanců	fyz. os.	41	43	42	42	40

Strategie činnosti na úseku tepelného hospodářství

Hlavní činností společnosti je výroba a rozvod tepla. Tak jako v předcházejících letech, tak i v roce 2013 společnost pokračovala v již započaté postupné rekonstrukci rozvodů tepla a teplé užitkové vody a přechodu na dvoutrubkový systém předizolovaným potrubím s postupným dobudováním objektových předávacích stanic. Strategie hospodářské činnosti v této oblasti vychází z podnikatelského záměru, jehož cílem je zejména posílení a rozvoj centralizovaného zásobování teplem (CZT).

SATT a. s. v roce 2013 svoji hlavní činnost provozovala ve dvou městech, a to ve Žďáře nad Sázavou, Velkém Meziříčí a v obci Dolní Rožínka.

Dodávky tepla byly v roce 2013 z 67,2 % uskutečňovány do domácností a podíl tržeb za prodej tepla z celkových tržeb společnosti činil 71,7 %. V celkových tržbách za prodej tepla pak první místo zaujímá Žďár nad Sázavou (95,3%), dále následuje Velké Meziříčí (2,4%) a Dolní Rožínka (2,3%).

V roce 2013 byly na úseku tepelného hospodářství provedeny tyto hlavní investice a opravy (v tis. Kč):

Rekonstrukce horkovodu VS 3 Libušín ve Žďáře nad Sázavou	3 775
Rekonstrukce horkovodu u 4 základní školy ve Žďáře nad Sázavou	2 669
Rekonstrukce horkovodních přípojek k rodinným domům na ul. Palachova ve Žďáře nad Sázavou	743
Oprava izolací horkovodu od Žďas, a. s. po H1	520
Oprava objektové předávací stanice na ul. Revoluční 17-25 ve Žďáře nad Sázavou	246
Odvodnění horkovodní šachty L3 ve Žďáře nad Sázavou	106

Kromě výše uvedených investic a oprav byly v roce 2013 ještě nakoupeny měřiče tepla v celkové částce 229 tis. Kč.

Celkové výdaje na investice v tepelném hospodářství dosáhly v roce 2013 výše cca 7,2 mil. Kč.

Provoz tepelného hospodářství ve Žďáře nad Sázavou

Ve Žďáře nad Sázavou vyrábí teplo do horkovodní soustavy CZT dva zdroje – teplárna Žďas a Kotelna Libušín (provozovaná naší společností). Hlavním dodavatelem tepla v roce 2013 byla teplárna Žďas a.s., kotelna Libušín sloužila pouze jako špičkový zdroj v případě potřeby.

Distribuce vyrobeného tepla je prováděna horkovodními rozvody v délce cca 26,3 km a z toho je v provedení předizol 19,8 km. Rozvody jsou vzájemně zkruhované a od roku 2004 je možné ovlivňovat množství nakoupeného tepla prostřednictvím regulačního servoventilu v kolektoru na hlavním přívodním potrubí. Jako další prvek regulace nákupu tepla byl v listopadu 2006 zprovozněn dálkový přenos řízení průtoku horkovodní sítě. Jedná se o kvantitativní regulaci, kdy dle požadavku dispečinku SATT a.s. jsou řízena čerpadla na teplárně Žďas. Tento prvek regulace se ukázal jako velice efektivní. Provoz soustavy CZT včetně 107 objektových předávacích stanic plně zajišťuje SATT a. s. V těchto stanicích dochází k úpravě parametrů dodávek tepla, a to jak pro vytápění, tak pro ohřev teplé vody.

Technologie stanic je zatím různorodá. Cílem společnosti je postupné sjednocení těchto technologií a vybudování dvoutrubkového systému rozvodů s předizolovaným potrubím a soustavou objektových předávacích stanic v jednotlivých domech. Počet odběratelů tepla je 340. Při kompletní decentralizaci soustavy se předpokládá, že při zachování současné velikosti sítě je možné napojit až 461 odběratelů.



Oprava izolací horkovodu.

Provoz tepelného hospodářství ve Velkém Meziříčí a v Dolní Rožínce

Ve Velkém Meziříčí a v obci Dolní Rožínka je dodávka tepla a teplé užitkové vody zajišťována lokálními kotelny přímo ke spotřebitelům.

SATT a.s. provozuje v těchto lokalitách následující zdroje:

Velké Meziříčí:

kotelna K5 s instalovaným výkonem 2,3 MW_{tep}.

Dolní Rožínka:

kotelna K5 s instalovaným výkonem 4,1 MW_{tep}.

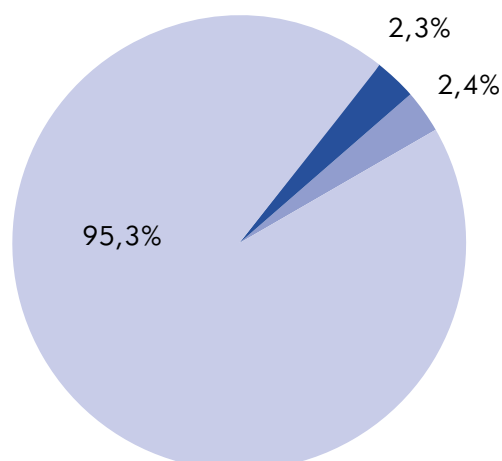


Kotelna Velké Meziříčí.

Graf č. 1:

Podíl jednotlivých měst na tržbách za prodej tepla v %.

- - Žďár nad Sázavou
- - Velké Meziříčí
- - Dolní Rožínka



Cenová politika

Stanovení ceny tepelné energie se v roce 2013 řídilo cenovým rozhodnutím Energetického regulačního úřadu č. 2/2012 ze dne 25. října 2012. Dle tohoto cenového rozhodnutí byla cena tepelné energie regulována způsobem věcného usměrňování cen a do ceny tepelné energie bylo možné v daném kalendářním roce promítnout pouze ekonomicky oprávněné náklady, přiměřený zisk a daň z přidané hodnoty. Současně bylo možné do ceny tepelné energie zahrnout veškeré dodavatelem uplatňované ekonomicky oprávněné náklady, které souvisejí s výrobou anebo rozvodem tepelné energie. Průměrná cena za společnost v roce 2013 činila 395,94 Kč/GJ (bez DPH) a oproti roku 2012 se tato průměrná cena snížila o 1,42 %.

Přehled průměrných cen tepelné energie účtovaných SATT a.s. v letech 2009-2013

(ceny jsou uvedeny v Kč bez DPH)

ZDROJ	ROK				
	2009	2010	2011	2012	2013
Žďár nad Sázavou - horkovod	369,28	369,34	374,11	397,98	392,38
K 5 Velké Meziříčí	486,93	450,00	450,00	465,00	465,00
K 5 Dolní Rožínka	531,03	490,00	490,00	510,00	510,00

Kombinovaná výroba tepla a elektřiny

Kombinovaná výroba tepla a elektřiny, zvaná kogenerace, představuje způsob efektivního a ekologického využití primární energie. Výhodnost je dána využitím tepelné energie při výrobě elektřiny.

Tento způsob výroby energií praktikuje i naše společnost. Tam, kde zajišťuje dodávku tepla a teplé užitkové vody, provozuje spolu se zdroji tepla i kogenerační jednotky. V roce 2013 byly provozovány 2 malé jednotky o celkovém výkonu 0,300 MW_{el} a 0,452 MW_{tep}. V roce 2013 bylo vyrobeno celkem 515 MWh el. energie a 3 861 GJ tep. energie.

Provoz tepla a technického zabezpečení

Hlavní pozornost tohoto provozu byla v roce 2013 zaměřena na pokračování realizace dispečerského systému řízení výroby a dodávky tepla do objektových předávacích stanic, který byl u společnosti zprovozněn v 1. polovině roku 2001. Systém komplexně řídí a monitoruje zdroje tepla ve Žďáře nad Sázavou. Řídící centrála dispečinku je přitom hardwarově i softwarově dimenzována na pokrytí celého města Žďár nad Sázavou.

Ve Žďáře nad Sázavou bylo k 31. 12. 2013 zprovozněno pro řízení celkem 107 objektových předávacích stanic a z toho 30 i pro dálkové odečty spotřeby tepla. Systém řízení umožňuje okamžitou reakci na jakýkoliv problémový stav, on-line kontrolu a maximální komfort pro odběratele při současném zachování možnosti vlastního do-regulování tepelné pohody vytápěného objektu dle individuálních potřeb.

Dalším významným prvkem tohoto systému je možnost využívání dlouhodobé historie a vyhodnocování údajů, které následně slouží jako podklady pro regulaci celé horkovodní soustavy a ke zvýšení její účinnosti.

V důsledku úpravy řídicího systému, který byl proveden v roce 2012, došlo ke zkvalitnění monitoringu stanic a umožnění monitoringu dodávek tepla přímo u dodavatele.

Kromě řízení a servisu vlastních objektových předávacích stanic, zajišťuje SATT a. s. ještě i servis dalších 13 stanic, které jsou v majetku odběratelů.



Objektová předávací stanice.



Pracoviště dispečinku.

Provoz údržby

Provoz údržby zabezpečoval v roce 2013 opět kromě běžných oprav a údržby horkovodu i realizaci investičních akcí a velkých oprav na úseku tepelného hospodářství zejména ve Žďáře nad Sázavou. V roce 2013 tvořily největší objem těchto prací rekonstrukce horkovodu v lokalitě "Libušín" a u 4 základní školy ve Žďáře nad Sázavou s celkovým nákladem cca 5,4 mil. Kč.

Další část činnosti provozu údržby tvořila v roce 2013 ještě realizace poslední části rekonstrukce horkovodu u rodinných domů na ul. Palachova rovněž ve Žďáře nad Sázavou.

Co se týče objektových předávacích stanic byla v roce 2013 realizována rekonstrukce jedné stanice, a to na ul. Revoluční ve Žďáře nad Sázavou. V průběhu celého roku pak probíhaly drobné opravy a údržba stanic včetně preventivních prohlídek a pravidelných revizí.

Z ostatních činností pak provoz údržby prováděl v průběhu roku 2013 opět demontáž stávajících a montáž nových měřičů tepla. Celkem bylo v roce 2013 vyměněno 7 kusů měřičů tepla.

Provoz údržby zahrnuje celkem 9 pracovníků, kteří kromě jiného za pomoci odpovídající techniky a dopravních prostředků realizují výkopové, montážní a zemní práce všech plánovaných investičních akcí a plánovaných i neplánovaných oprav na úseku tepelného hospodářství.



Přeložka horkovodu u sportovní haly.



Oprava izolací horkovodu VS 3 Libušín.



Rekonstrukce horkovodu VS 3 Libušín.

Strategie činnosti na úseku kabelových rozvodů a služeb

Činnost na tomto úseku byla v roce 2013 zaměřena na provozování služeb uskutečňovaných prostřednictvím kabelových rozvodů. Jedná se o služby digitální kabelové televize, vysokorychlostního internetu a volání prostřednictvím sítě internet. Tyto služby SATT a.s. po celý rok 2013 provozovala v lokalitách Žďár nad Sázavou, Nové Město na Moravě, Bystřice nad Pernštejnem a Velká Losenice. Službu internet mohou zákazníci již dlouhodobě využívat také v lokalitách v okolí Žďáru nad Sázavou.

Z obchodního hlediska byla v roce 2013 dále rozvíjena a posilována strategie maximálního zaměření se na zákazníka a uspokojení jeho potřeb v oblasti skladby programové nabídky, rychlosti poskytovaného internetu a zvýhodněných balíčků služeb. Tato obchodní strategie byla i v roce 2013 postavena na spolehlivém technickém zázemí, kvalitním personálním obsazení a již dříve vybudované důvěře zákazníků.

Již druhým rokem jsou součástí služeb kabelových rozvodů i služby datového centra. Datový sál byl zprovozněn počátkem roku 2012 a je prvním datovým sálem na Vysočině. Jeho moderní vybavení zajišťuje zákazníkům vysokou bezpečnost a snadnou dostupnost jejich dat.

Z investičního pohledu byl rok 2013 pro úsek kabelových rozvodů dalším velice úspěšným rokem. Výdaje na investice v této oblasti dosáhly v roce 2013 částku 10,2 mil. Kč a zahrnovaly především výdaje na budování optických sítí ve Žďáře nad Sázavou a ve Velké Losenici. Nemalou částku společnost investovala i do technologií internetu a zařízení pro zpracování televizního signálu.

Jak počet účastníků kabelové televize tak počet zákazníků internetu v průběhu roku 2013 opět narůstal. Ke konci roku 2013 společnost evidovala celkový počet účastníků kabelové televize 6 757 a počet zákazníků internetu byl 6 685.

Vlastní optická síť je i nadále využívána také k pronájmu optických vláken jiným subjektům.

V roce 2013 se provoz kabelových rozvodů v rámci své činnosti opět významnou měrou podílel na realizaci dispečerského řízení tepelných zdrojů ve Žďáře nad Sázavou.

V roce 2013 byly na úseku kabelových rozvodů realizovány tyto hlavní investice (v tis. Kč):

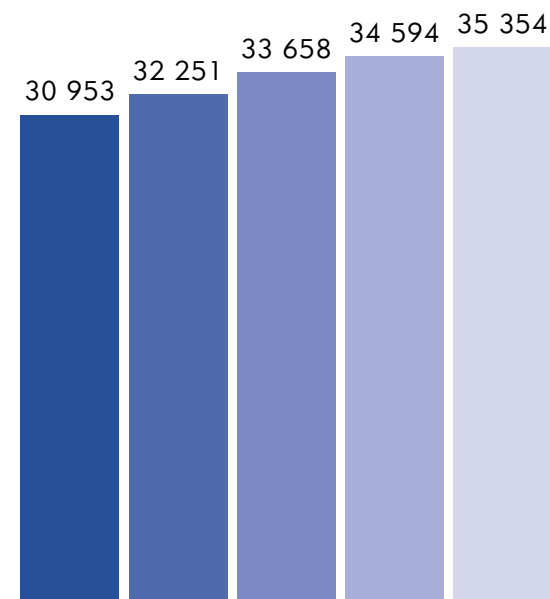
Optické kabelové rozvody ve Velké Losenici	5 783
Optické kabelové rozvody ve Žďáře nad Sázavou	1 609
Zařízení pro zpracování televizního signálu (DCM video multiplexer, Teleste Luminato, DVBT modulátor)	631
Navýšení hlavní stanice kabelové televize	523
Technologie internetu (řídící jednotka GPON + lasery)	473
Vybavení televizního studia (vysílací server Playbox)	195

Graf č. 2:

Vývoj celkových tržeb kabelových rozvodů za období 2009 - 2013 v tis. Kč.

Rok

- 2009
- 2010
- 2011
- 2012
- 2013

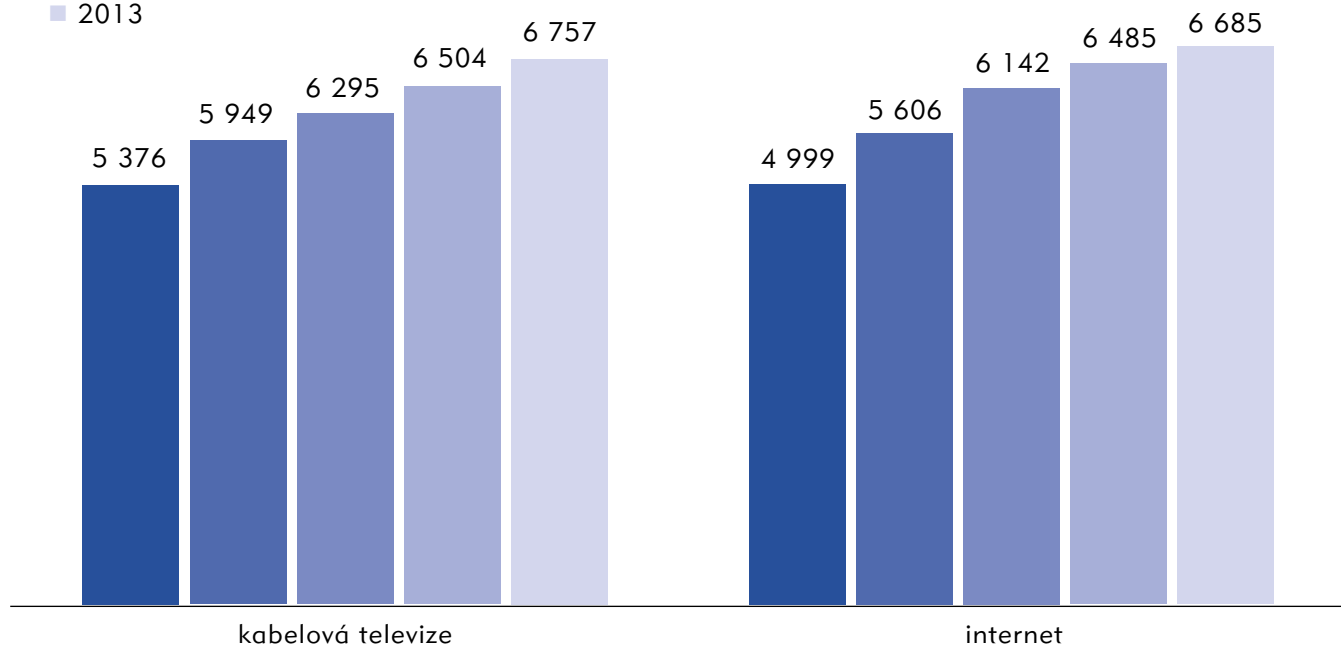


Graf č. 3:

Vývoj počtu účastníků kabelové televize a internetu v letech 2009 - 2013

Rok

- 2009
- 2010
- 2011
- 2012
- 2013



Provoz televizního studia

V rámci činností provozovaných na úseku kabelových rozvodů bylo i v roce 2013 uskutečňováno vysílání vlastního televizního kanálu TV Vysočina.

Hlavním úkolem tohoto vysílání je podávat účastníkům kabelové televize aktuální informace z dění v regionu prostřednictvím „Zpravodajství TVV“ a diskusního pořadu pod názvem „Na slovíčko“. Po celou dobu roku 2013 byly účastníkům kabelové televize touto cestou podávány informace o dění ze všech tří měst, kde SATT a. s. kabelovou televizi provozuje tj. ze Žďáru nad Sázavou, Nového Města na Moravě a z Bystřice nad Pernštejnem.

Kromě těchto pořadů zahrnovalo vysílací schéma v roce 2013 ještě magazín „Události v kultuře“, jehož vysílání bylo zahájeno v březnu roku 2010, a který ve čtrnáctidenní periodicitě doplňuje hlavní zpravodajské části vysílání TV Vysočina.

Vysílání TV Vysočina obsahuje tzv. smyčku Infotextu, která je pravidelně přerušována obrazovým vysíláním a chod studia včetně přípravy a realizace veškerého vysílání zabezpečuje sedm pracovníků, z nichž pouze jeden je u společnosti zaměstnán v pracovním poměru. Tento zaměstnanec zabezpečuje kameru, střih a odbavování vysílání a kromě toho je odpovědný za celý chod studia po stránce technické i obchodní. K zajištění činnosti studia má k dispozici šest externích pracovníků (tři kameramany a tři redaktorky).

V roce 2013 bylo studio nově vybaveno zařízením umožňujícím vysílání reklamy v obrazovém vysílání.

Ze statistiky sledovanosti vyplývá, že zájem diváků o reportáže TVV neustále narůstá, což mimo jiné svědčí o perfektní práci, kterou pracovníci studia odvádějí. Celkem měly reportáže v roce 2013 90 547 zhlédnutí, což při průměrné délce jedné reportáže 2 minuty je celkem 179 146 zhlédnutých minut vysílání. Mezi nejsledovanější reportáže se v roce 2013 zařadily: „Přípravy na MS v biatlonu vrcholí“ (5 071 zhlédnutí), „Mistryně světa Nikola Weiterová nadchla účastnice žďárského semináře“ (3 714 zhlédnutí), „Absolutního vítěze prestižní soutěže Arnold Classic připravoval žďárský trenér“ (3 173 zhlédnutí).



Strategie činnosti na úseku správy budov

Činnost na úseku správy budov je zaměřena zejména na činnost spojenou s pronájmem nebytových prostor v objektech, které již SATT a.s. nevyužívá ke svým podnikatelským aktivitám v oblasti tepelného hospodářství.

SATT a. s. měla k 31. 12. 2013 pro účely pronájmu k dispozici celkem 4 355 m², z toho bylo k výše uvedenému datu pronajato 3 835 m².

Největší a zároveň jedinou investicí realizovanou na úseku správy budov v roce 2013 byly stavební úpravy objektu bývalé VS 6 na ul. Nádražní ve Žďáře nad Sázavou.

V roce 2013 došlo stejně jako v předcházejících letech k realizaci prodeje budov, které společnost dlouhodobě nevyužívá ke své činnosti. Byly prodány celkem dvě budovy v lokalitě Žďáře nad Sázavou. Společnost prodejem těchto budov utřžila celkem 2,8 mil. Kč.



Objekt bývalé VS 6 na ul. Nádražní před rekonstrukcí a po rekonstrukci.

Rozbor tvorby hospodářského výsledku

Společnost vytvořila v roce 2013 účetní hospodářský výsledek před zdaněním ve výši 8 908 tis. Kč. Ve srovnání s rokem 2012 je tento hospodářský výsledek o 1 168 tis. Kč vyšší.

Celkové náklady činily 153 049 tis. Kč. Tyto náklady se oproti roku 2012 snížily o 3 756 tis. Kč. Největší podíl na celkových nákladech představuje spotřeba energií (57,4%), odpisy (11,4%), služby (10,2%), mzdové náklady (9,3%), spotřeba materiálu (4,4%), náklady na sociální zabezpečení (3,3%), náklady na opravy (2,9%), dary (0,6%), ostatní provozní náklady (0,5%), ostatní sociální náklady (0,4%), ostatní finanční náklady (0,3%), zůstatková cena prodaného majetku (0,2%), a úroky (0,2%).

Celkové výnosy činily 161 957 tis. Kč, což je o 2 586 tis. Kč méně než byly výnosy dosažené v roce 2012. Celkové tržby za prodej vlastních výrobků a služeb činily 153 336 tis. Kč, což je o 926 tis. Kč více než tržby dosažené v roce 2012. Z celkových výnosů pak tržby představují 96,9% a z toho tržby za prodej tepla 71,7%.

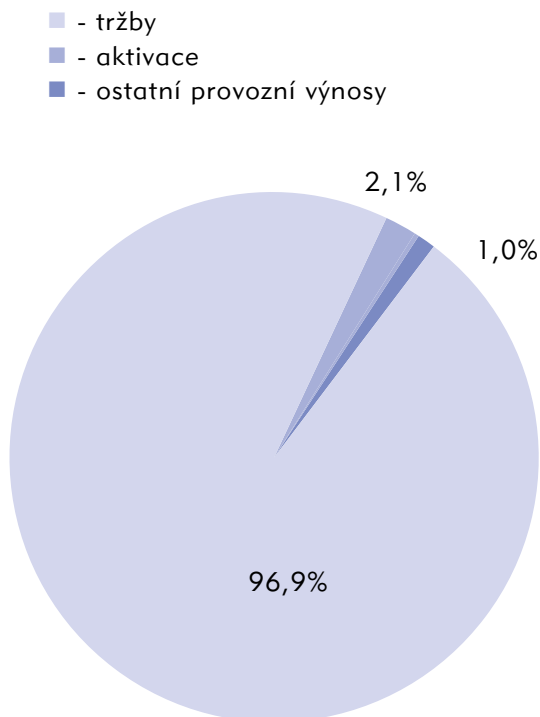
Daň z příjmů právnických osob představuje částku 1 743 tis. Kč, z toho splatná daň z příjmů za běžnou činnost činí 1 014 tis. Kč a odložená 729 tis. Kč.

Hospodářský výsledek po zdanění za účetní období 2013 pak činí 7 165 tis. Kč a je tvořen těmito dílčími hospodářskými výsledky:

	údaje v tis. Kč
Provozní hospodářský výsledek	9 601
Finanční hospodářský výsledek	-693
Hospodářský výsledek před zdaněním	8 908
Splatná daň z příjmů za běžnou činnost	1 014
Odložená daň z příjmů za běžnou činnost	729
Hosp. výsledek za úč. období po zdanění	7 165

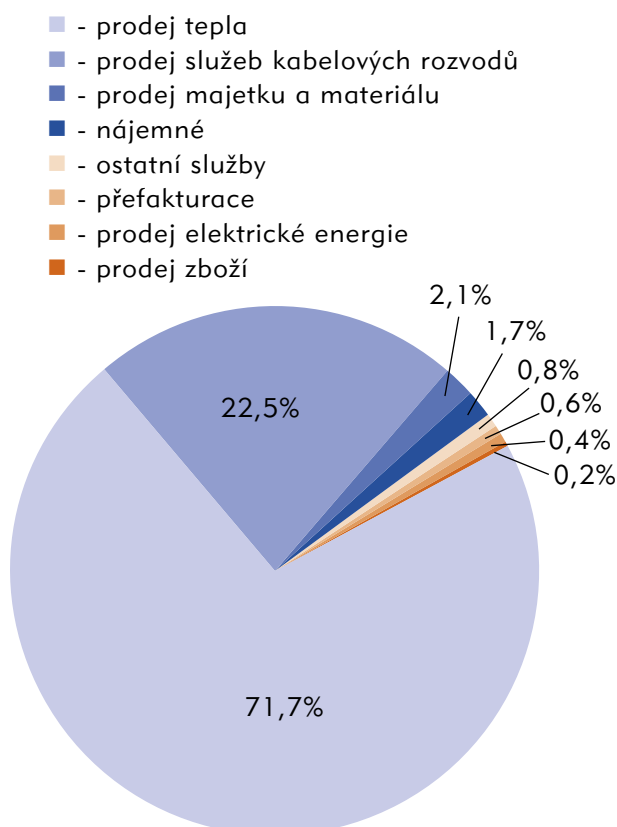
Graf č. 4:

Struktura výnosů k 31.12.2013 v %.



Graf č. 5:

Struktura tržeb k 31.12.2013 v %.



Financování a likvidita

Společnost v roce 2013 ve srovnání s rokem 2012 mírně snížila likviditu finančních prostředků a celkovou zadluženost. Naproti tomu mírně zvýšila finanční nezávislost. Celkovou finanční situaci charakterizují následující ukazatelé:

	k 31.12.2012	k 31.12.2013
běžná likvidita	3,67	3,05
pohotová likvidita	3,50	2,92
finanční nezávislost	0,83	0,85
celková zadluženost	0,16	0,14

Společnost v roce 2013 zvýšila hodnotu dlouhodobého hmotného a nehmotného majetku v pořizovacích cenách oproti roku 2012 o 13 181 tis. Kč a čistá hodnota majetku se zvýšila o 1 138 tis. Kč. K pořízení majetku využívala společnost výhradně vlastních finančních zdrojů.

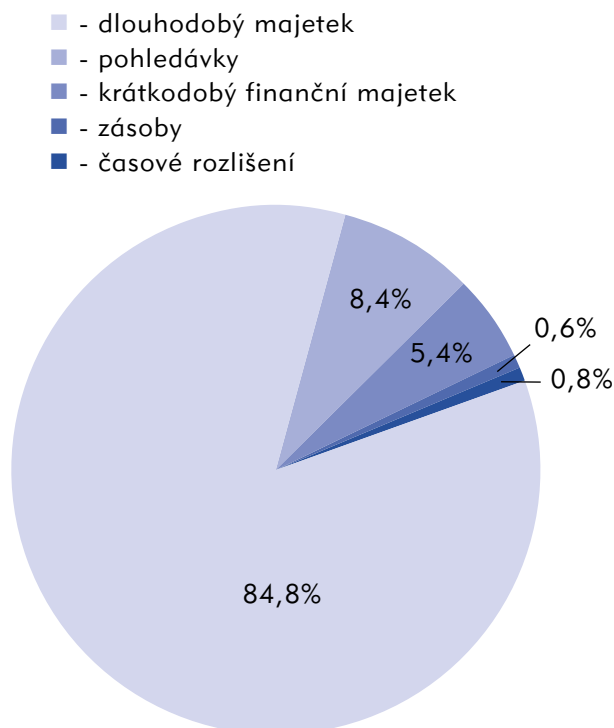
Celková hodnota aktiv po snížení o oprávký a opravné položky činila 256 858 tis. Kč. Oproti roku 2012 se hodnota zvýšila o 2 280 tis. Kč. Rozhodující podíl na celkovém majetku má dlouhodobý majetek (84,8 %). Dlouhodobý majetek je tvořen dlouhodobým nehmotným a dlouhodobým hmotným majetkem.

Oběžná aktiva ve výši 36 843 tis. Kč představují 14,3% majetku společnosti a jsou tvořena zásobami (4,3 %), pohledávkami (58,3 %) a krátkodobým finančním majetkem (37,4 %).

Na krytí majetku společnosti se podílí vlastní kapitál 84,6% a cizí zdroje 14,3%. Vlastní kapitál je vedle základního kapitálu tvořen ještě kapitálovými fondy, fondy ze zisku, výsledkem hospodaření minulých let a výsledkem hospodaření běžného účetního období. Vlastní kapitál dosáhl výše 217 335 tis. Kč.

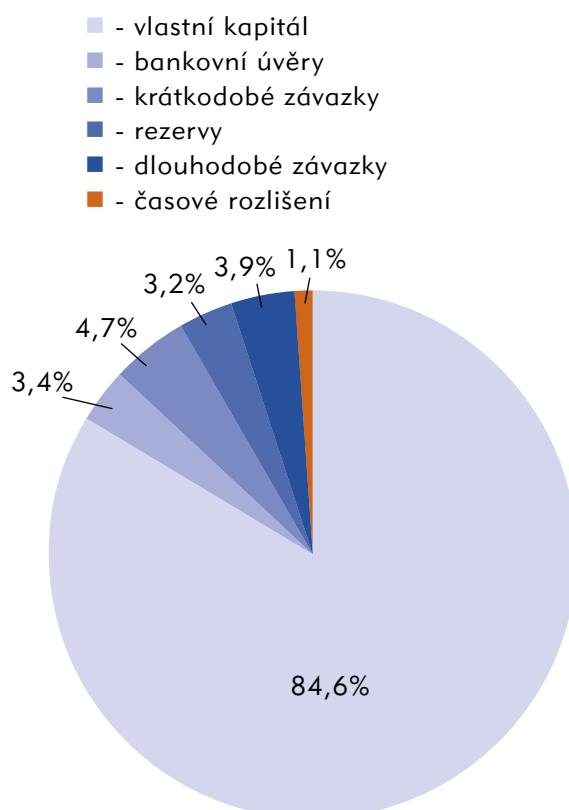
Graf č. 6:

Struktura aktiv k 31.12.2013 v %.



Graf č. 7:

Struktura pasiv k 31.12.2013 v %.



Rozvaha - bilance aktiv a pasiv

AKTIVA (v tis.Kč)	<i>k 31.12.2011</i>	<i>k 31.12.2012</i>	<i>k 31.12.2013</i>
DLOUHODOBÝ MAJETEK	216 405	216 313	217 925
Dlouhodobý nehmotný majetek	857	677	541
Dlouhodobý hmotný majetek	215 548	215 636	217 384
Dlouhodobý finanční majetek	0	0	0
OBĚŽNÁ AKTIVA	33 868	36 466	36 843
Zásoby	1 974	1 667	1 599
Dlouhodobé pohledávky	30	72	24
Krátkodobé pohledávky	19 150	23 753	21 444
Krátkodobý finanční majetek	12 714	10 974	13 776
Časové rozlišení	1 339	1 799	2 090
AKTIVA CELKEM	251 612	254 578	256 858

PASIVA (v tis.Kč)	<i>k 31.12.2011</i>	<i>k 31.12.2012</i>	<i>k 31.12.2013</i>
VLASTNÍ KAPITÁL	204 439	210 448	217 335
Základní kapitál	161 951	161 951	161 951
Kapitálové fondy	1 356	1 356	1 356
Fondy ze zisku	25 965	26 510	26 863
Hospodářský výsledek minulých let	5 800	14 400	20 000
Hospodářský výsledek běžného období	9 367	6 231	7 165
CIZÍ ZDROJE	43 744	41 376	36 606
Rezervy	9 300	9 100	5 900
Dlouhodobé závazky	8 685	9 210	9 939
Krátkodobé závazky	8 707	10 109	12 066
Bankovní úvěry a výpomoci	17 052	12 957	8 701
Časové rozlišení	3 429	2 754	2 917
PASIVA CELKEM	251 612	254 578	256 858

Výsledovka - výkaz zisků a ztrát

Výsledovka	k 31.12.2011 (v tis. Kč)	k 31.12.2012 (v tis. Kč)	k 31.12.2013 (v tis. Kč)
Tržby za prodej zboží	626	459	334
Náklady na prodané zboží	516	389	257
Tržby za prodej vlast. výrobků a služeb	145 237	152 410	153 336
Aktivace	3 209	3 921	3 389
Výkonová spotřeba	103 426	112 313	114 819
Osobní náklady	20 388	20 600	20 420
Daně a poplatky	651	393	502
Odpisy dlouhodob. hmotného a nehmotného majetku	20 933	18 352	17 501
Jiné provozní výnosy	9 137	5 738	3 267
Jiné provozní náklady	130	2 346	-2 897
Ostatní provozní výnosy	1 716	1 982	1 591
Ostatní provozní náklady	1 566	1 448	1 714
Provozní výnosy celkem	159 925	164 510	161 917
Provozní náklady celkem	147 610	155 841	152 316
Provozní hospodářský výsledek	12 315	8 669	9 601
Výnosové úroky	8	8	4
Nákladové úroky	423	423	254
Ostatní finanční výnosy	162	25	36
Ostatní finanční náklady	627	539	479
Hospodářský výsledek z fin. operací	-880	-929	-693
Splatná daň z příjmu za běžnou činnost	2 071	984	1 014
Odložená daň z příjmu za běžnou činnost	-3	525	729
Hosp. výsl. za běžnou čin. po zdanění	9 367	6 231	7 165
Mimořádné výnosy	0	0	0
Mimořádné náklady	0	0	0
Daň z příjmu z mimořádné činnosti	0	0	0
Mimořádný hospodářský výsledek	0	0	0
Hospodářský výsledek za účetní období	9 367	6 231	7 165

Rozbor nákladů

Provozní náklady

Druh provozního nákladu	k 31.12.2011 (v tis. Kč)	k 31.12.2012 (v tis. Kč)	k 31.12.2013 (v tis. Kč)
Náklady na prodané zboží	516	389	257
Výkonová spotřeba celkem	103 426	112 313	114 819
z toho: spotřeba materiálu	6 745	7 269	6 724
spotřeba energií	79 013	86 859	87 863
opravy a udržování	3 899	3 393	4 505
služby	13 722	14 716	15 669
cestovné	12	31	32
náklady na reprezentaci	35	45	26
Osobní náklady	20 388	20 600	20 420
z toho: mzdové náklady	14 290	14 384	14 261
odměny členům orgánů	618	586	587
náklady na soc.zabezpečení	4 929	5 063	5 020
ostatní soc.náklady	551	567	552
Daně a poplatky	651	393	502
z toho: daň silniční	67	68	72
daň z nemovitosti	245	180	166
ostatní daně a poplatky	339	145	264
Odpisy hmotného a nehmotného majetku	20 933	18 352	17 501
z toho: odpisy DHNM	20 670	18 352	17 228
ZC vyřazeného majetku	263	0	273
Jiné provozní náklady	130	2 346	-2 897
z toho: ZC prodaného majetku	614	1 613	271
prodaný materiál	80	934	35
změna stavu rezerv a opravných položek	-564	-201	-3 203
Ostatní provozní náklady	1 566	1 448	1 714
dary	605	601	853
pokuty a penále	21	0	16
odpis nedobytných pohledávek	170	50	64
manka a škody	2	1	0
ostatní provozní náklady	768	796	781
Provozní náklady celkem	147 610	155 841	152 316

Finanční náklady

Finanční náklady	1 050	962	733
z toho: úroky	423	423	254
kurzové ztráty	140	103	71
ostatní finanční náklady	487	436	408

Přehled o finančních tocích

	Přehled o finančních tocích (v tis. Kč) (cash flow)	31.12.2013
P.	Stav peněž. prostředků a peněž. ekvivalentů na začátku úč. období	10 974
	Peněžní toky z hlavní výdělečné činnosti (provozní činnost)	8 179
Z.	Účetní zisk nebo ztráta z běžné činnosti před zdaněním	8 179
A.1.	Úpravy o nepeněžní operace	12 329
A.1.1.	Odpisy stálých aktiv s výjimkou zůstatkové ceny prodaných stálých aktiv, odpis pohledávek a déle umořování opravné položky k nabytému majetku	17 565
A.1.2.	Změna stavu opravných položek, rezerv a změna zůstatků přechodných účtů aktiv a pasív, tj. časové rozlišení nákladů a výnosů a kurzových rozdílů s výjimkou čas. rozlišení úroků a kurzových rozdílů aktivních a pasivních vztahujících se k závazkům v cizí měně z titulu pořízení investičního majetku	-3 325
A.1.3.	Zisk (ztráta) z prodeje stálých aktiv včetně oceňovacích rozdílů z kapitál. účastí	-2 890
A.1.4.	Výnosy z dividend a podílů na zisku s výjimkou podniků, jejich předmětem činnosti je investiční činnost (investiční spol. a fondy)	0
A.1.5.	Vyúčtované nákladové úroky s výjimkou kapitalizovaných úroků a vyúčtované výnosové úroky	250
A.1.6.	Ostatní nepeněžní operace	729
A. *	Čistý peněžní tok z provozní činnosti před zdaněním, změnami prac. kapitálu a mimořádnými položkami	20 508
A.2.	Změna potřeby pracovního kapitálu	3 809
A.2.1.	Změna stavu pohledávek z provozní činnosti	1 784
A.2.2.	Změna stavu krátkodobých závazků z provozní činnosti	1 957
A.2.3.	Změna stavu zásob	68
A.2.4.	Změna stavu krátkodobého finančního majetku nespádajícího do peněžních prostředků a ekvivalentů	0
A. **	Čistý peněžní tok z provozní činnosti před zdaněním a mim. položkami	24 317
A.3.	Výdaje z plateb úroků s výjimkou kapitalizovaných úroků	-254
A.4.	Přijaté úroky	4
A.5.	Zaplacená daň z příjmů za běžnou činnost a za doměrky daně za min. období	-1 035
A.6.	Příjmy a výdaje spojené s mimořádnými účetními případy, které tvoří mimoř. hospodářský výsledek vč. uhrazené splatné daně z příjmů z mim. činnosti	0
A.7.	Přijaté dividendy a podíly na zisku	0
A. ***	Čistý peněžní tok z provozní činnosti	23 032

	Peněžní toky z investiční činnosti	
B.1.	Výdaje spojené s pořízením stálých aktiv	-18 858
B.2.	Příjmy z prodeje stálých aktiv	3 161
B.3.	Půjčky a úvěry spřízněným osobám	0
B. ***	Čistý peněžní tok vztahující se k investiční činnosti	-15 697
C.1.	Dopady změn dlouhodobých závazků popř. krátkodobých závazků, které spadají do oblasti finanční činnosti na peněžní prostředky a ekvivalenty	-4 256
C.2.	Dopady změn vlastního kapitálu na peněžní prostředky a peněžní ekvivalenty	0
C.2.1.	Zvýšení peněžních prostředků a peněž. ekvivalentů z titulu zvýšení základního kapitálu, event. rezervního fondu včetně složených záloh na toto zvýšení	0
C.2.2.	Vyplacení podílu na vlastním kapitálu společníkům	0
C.2.3.	Další vklady peněžních prostředků společníků a akcionářů	0
C.2.4.	Úhrada ztráty společníky	0
C.2.5.	Přímé platby na vrub fondů	-278
C.2.6.	Vyplacené dividendy nebo podíly na zisku včetně zaplacené srážkové daně vztahující se k těmto nárokům a vč. finančního vypořádání se společníky v o. s. komplementáři u k. s.	0
C. ***	Čistý peněžní tok vztahující se k finanční činnosti	-4 534
F.	Čisté zvýšení, resp. snížení peněžních prostředků	2 801
R.	Stav peněžních prostředků a peněžních ekvivalentů na konci účetního období	13 775

Přehled o změnách vlastního kapitálu za účetní období 2013 (v tis. Kč)

Položka vlastního kapitálu	Stav k 1.1.2013	Změny vlastního kapitálu					Stav k 31.12.2013
		příděl do rezervního fondu	příděl do sociálního fondu	čerpání sociálního fondu	nerozdělený zisk minulých let	hospodářský výsledek běžného roku	
Základní kapitál							
a) zapsaný	161 951						161 951
b) nezapsaný	0						0
Kapitálové fondy	1 356						1 356
Rezervní fond	26 130	381					26 511
Ostatní fondy	380		250	-278			352
Nerozdělený zisk minulých let	14 400				5 600		20 000
Hospodářský výsledek	6 231	-381	-250		-5 600	7 165	7 165
Vlastní kapitál celkem	210 448	0	0	-278	0	7 165	217 335

Zpráva představenstva o vztazích mezi ovládající a ovládanou osobou podle § 66 a, odst. 9 obchodního zákoníku

Město Žďár nad Sázavou, které vlastní 61,7% akcií, je ve vztahu k SATT a. s. ovládající osobou.

V roce 2013 uzavřela společnost s ovládající osobou následující smlouvy:

1) Smlouvu o věcném břemeni

Na základě této smlouvy uhradila společnost částku 90 000,- Kč za zřízení věcného břemene. Cena byla stanovena v souladu se zákonem č. 151/1997 Sb.

2) Darovací smlouvu

Předmětem darovací smlouvy byl finanční dar ve výši 617 000,- Kč, který společnost poskytla Městu za účelem rekonstrukce WC muži, ženy 2 NP Domu kultury a rekonstrukce sociálního zařízení na fotbalovém stadionu.

3) Kupní smlouvu

Na základě této smlouvy prodala společnost Městu jeden pár optického vedení v celkové délce 400 m za sjednanou celkovou kupní cenu 40 000,- Kč vč. DPH.

Mezi Městem a společností byla v roce 2013 uskutečněna ještě následující plnění vyplývající z již dříve uzavřených smluv:

1) Dodávka tepla a teplé užitkové vody

Společnost dodávala v období 1-10/2013 teplo a teplou užitkovou vodu do objektů Města za sjednanou cenu 388,50 Kč/GJ bez DPH a v období 11-12/2013 za sjednanou cenu 363,00 Kč/Gj bez DPH. Celková výše fakturace za uskutečněné dodávky činila 2 939 312,50 Kč vč. DPH.

2) Pronájem pozemků

Na základě platné nájemní smlouvy i v roce 2013 užívala společnost pozemky zastavěné stavbami objektů, které jsou v jejím majetku. Průměrná výše nájemného za tyto pozemky činila v roce 2013 73,29 Kč/m². Celková výše nájemného, která byla ze strany SATT a. s. uhrazena Městu činila 468 521,- Kč.

3) Umístění zařízení

Na základě smlouvy o umístění zařízení „technologie internetové radiové stanice“ na střeše bytového domu v majetku Města zaplatila společnost v roce 2013 dohodnutou cenu 20.000,- Kč.

Výše popsané transakce byly uskutečněny za ceny v místě a čase obvyklém a veškerá plnění vyplývající z těchto smluv byla zrealizována. K 31. 12. 2013 byly vyrovnány veškeré vzájemné závazky mezi SATT a.s. a ovládající osobou.

Ve vzájemných vztazích nedošlo ke zvýhodnění či znevýhodnění kterékoliv z obou smluvních stran. Vztahy mezi statutárními orgány a ovládající osobou jsou projednávány příslušnými orgány a podle jejich názorů nejsou vzájemné vztahy pro společnost nevýhodné. Výše uvedené smlouvy byly uzavřeny na základě rozhodnutí orgánu společnosti.

Představenstvo společnosti prohlašuje, že jsou ve zprávě uvedeny všechny zjistitelné údaje o propojených osobách.



HB AUDITING, s.r.o.
Dolní 1730/25, 591 01 Žďár nad Sázavou

IČ: 601 13 219

společnost HB Auditing, s. r. o. je zapsána v obchodním rejstříku vedeném Krajským soudem v Brně, oddíl C, vložka 32477
osvědčení Komory auditorů ČR č. 078

ZPRÁVA NEZÁVISLÉHO AUDITORA PRO AKCIONÁŘE o ověření účetní závěrky za rok 2013

SATT a.s.
Okružní 11, Žďár nad Sázavou
akciová společnost
IČ: 607 49 105

Provedli jsme audit přiložené účetní závěrky společnosti SATT a.s., která se skládá z rozvahy k 31. 12. 2013, výkazu zisku a ztráty za rok končící 31. 12. 2013 a přílohy této účetní závěrky, která obsahuje popis použitých podstatných účetních metod a další vysvětlující informace. Ověření jménem auditorské společnosti provedl Ing. Zdeněk Novotný (osvědčení KAČR č. 1131).

Odpovědnost statutárního orgánu účetní jednotky za účetní závěrku

Statutární orgán společnosti SATT a.s. je odpovědný za sestavení účetní závěrky, která podává věrný a poctivý obraz v souladu s českými účetními předpisy, a za takový vnitřní kontrolní systém, který považuje za nezbytný pro sestavení účetní závěrky tak, aby neobsahovala významné (materiální) nesprávnosti způsobené podvodem nebo chybou.

Odpovědnost auditora

Naší odpovědností je vyjádřit na základě našeho auditu výrok k této účetní závěrce. Audit jsme provedli v souladu se zákonem o auditorech, mezinárodními auditorskými standardy a souvisejícími aplikačními doložkami Komory auditorů České republiky. V souladu s těmito předpisy jsme povinni dodržovat etické požadavky a naplánovat a provést audit tak, abychom získali přiměřenou jistotu, že účetní závěrka neobsahuje významné (materiální) nesprávnosti.

Audit zahrnuje provedení auditorských postupů k získání důkazních informací o částkách a údajích zveřejněných v účetní závěrce. Výběr postupů závisí na úsudku auditora, zahrnujícím i vyhodnocení rizik významné (materiální) nesprávnosti údajů uvedených v účetní závěrce způsobené podvodem nebo chybou. Při vyhodnocování těchto rizik auditor posoudí vnitřní kontrolní systém relevantní pro sestavení účetní závěrky podávající věrný a poctivý obraz. Cílem tohoto posouzení je navrhnout vhodné auditorské postupy, nikoli vyjádřit se k účinnosti vnitřního kontrolního systému účetní jednotky. Audit též zahrnuje posouzení vhodnosti použitých účetních metod, přiměřenosti účetních odhadů provedených vedením i posouzení celkové prezentace účetní závěrky.

Jsme přesvědčeni, že důkazní informace, které jsme získali, poskytují dostatečný a vhodný základ pro vyjádření našeho výroku.

Výrok auditora

Podle našeho názoru účetní závěrka podává věrný a poctivý obraz aktiv a pasiv společnosti SATT a.s., Okružní 11, Žďár nad Sázavou k 31. 12. 2013 a výsledku jejího hospodaření za rok končící 31. 12. 2013 v souladu s českými účetními předpisy.

Žďár nad Sázavou 18. června 2014

Ing. Zdeněk Novotný – auditor (Osvědčení KA ČR č. 1131)
HB AUDITING, spol. s r.o.
Osvědčení č. 078 o zápisu do seznamu auditorských společností
Komory auditorů České republiky





PŘÍLOHA K ÚČETNÍ ZÁVĚRCE ROK 2013

SATT a.s.

Okružní 11

591 01 Žďár nad Sázavou

tel.: +420 566 654 811

www.satt.cz

1. Úvod

1.1 Stručná charakteristika společnosti

SATT a.s. byla založena jednorázově Fondem národního majetku České republiky se sídlem v Praze 7, Rašínovo nábřeží 42, jako jediným zakladatelem na základě zakladací listiny ze dne 20. března 1995.

Průměrný evidenční počet zaměstnanců ve společnosti v roce 2013 byl **40,37** z toho řídicích pracovníků 2. Evidenční počet ve **fyzických osobách k 31.12.2013 byl 40**, z toho řídicích pracovníků 2.

Celková výše osobních nákladů vynaložených na zaměstnance v roce 2013 činila 19 634 tis. Kč, z toho na řídicí pracovníky 2 289 tis. Kč. Odměny členům orgánů společnosti činily 587 tis. Kč.

V roce 2013 byla poskytnuta jedna bezúročná půjčka členům statutárních orgánů a nesplacený zůstatek všech půjček poskytnutých členům statutárních orgánů k 31. 12. 2013 činil 12,9 tis. Kč. Jedná se o půjčky poskytnuté v souladu se zásadami čerpání sociálního fondu se splatností do 4 let. Výše příspěvků na důchodové pojištění nebo penzijní připojištění poskytnutá členům statutárních a dozorčích orgánů v roce 2013 činila 31 200,- Kč.

V roce 2013 došlo ve společnosti ke dvěma organizačním změnám a těmi jsou zrušení pracovních míst správce budovy a hospodářskosprávní pracovnice s účinností od 1. 7. 2013.

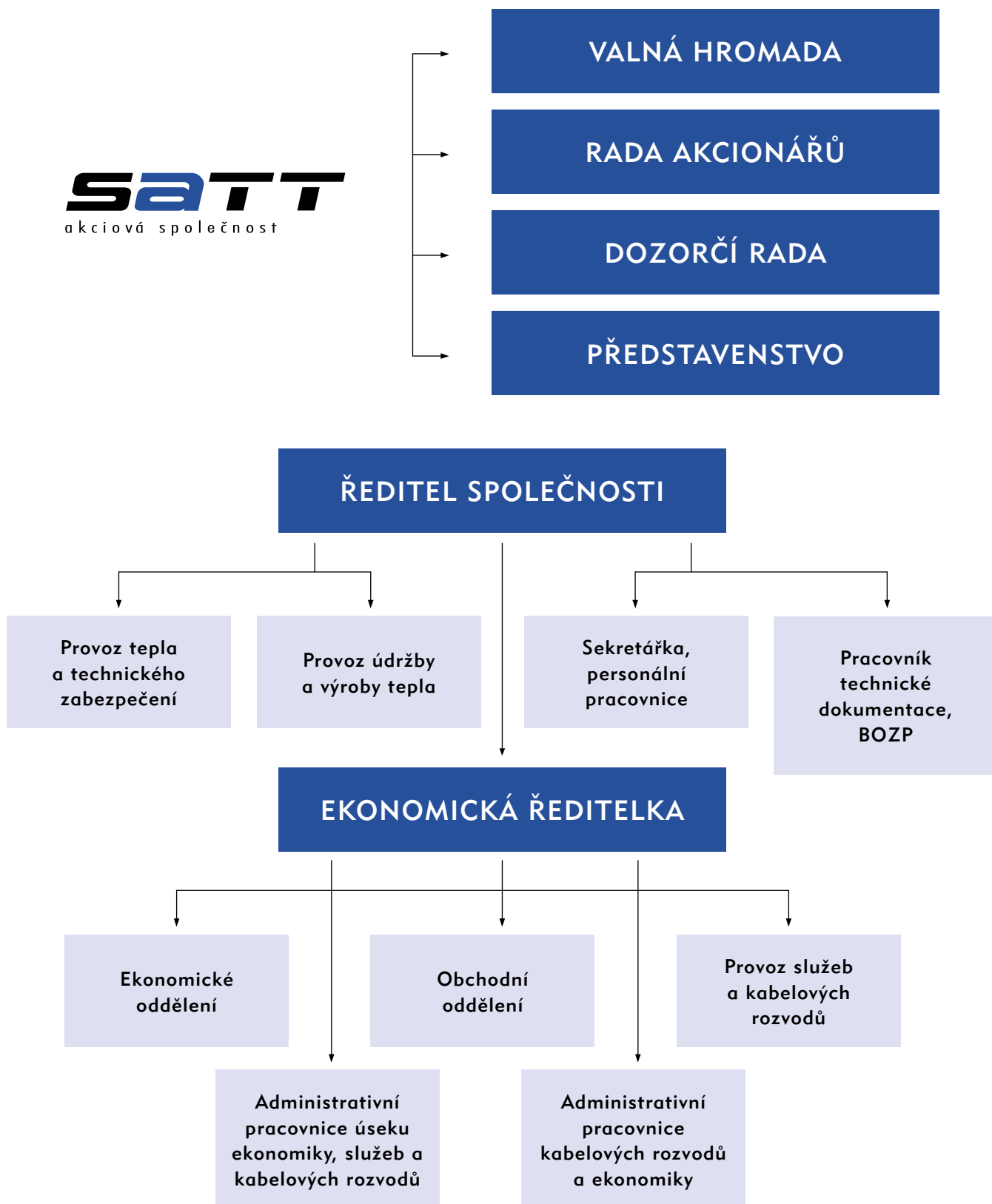
1.2 Charakteristika činnosti

- výroba tepelné energie
- rozvod tepelné energie
- výroba elektřiny
- výroba, instalace a opravy elektrických strojů a přístrojů, elektronických a telekomunikačních zařízení
- topenářství
- výkon komunikační činnosti na území Kraje Vysočina
 - a) veřejná pevná síť elektronických komunikací
 - b) veřejná síť pro přenos rozhlasového a televizního signálu
 - c) ostatní hlasové služby
 - d) šíření rozhlasového a televizního signálu
 - e) služby přenosu dat
 - f) služby přístupu k síti internet
- provádění montáže a údržby těchto telekomunikačních zařízení: montáž a servis STA a TKR
- montáž, opravy, revize a zkoušky vyhrazených plynových zařízení
- silniční motorová doprava – nákladní vnitrostátní provozovaná vozidla o největší povolené hmotnosti do 3,5 tuny včetně, - nákladní vnitrostátní provozovaná vozidla o největší povolené hmotnosti nad 3,5 tuny, - nákladní mezinárodní provozovaná vozidla o největší povolené hmotnosti do 3,5 tuny včetně
- výroba, obchod a služby neuvedené v přílohách 1 až 3 živnostenského zákona

V roce 2013 nedošlo k žádným změnám v předmětu podnikání společnosti.

1.3 Organizační struktura společnosti

Organizační struktura společnosti platná k 31.12.2013.



2. Základní údaje o společnosti

Obchodní jméno: **SATT a.s.**
Sídlo: **Okružní 11, 591 01 Žďár nad Sázavou**
Právní forma: **akciová společnost**
IČO: **60749105**
DIČ: **CZ60749105**
Bankovní spojení: **5361700267/0100**

Základní kapitál

Akcie na jméno v listinné podobě.
Jmenovitá hodnota: **1 000,- Kč**
Počet kusů: **161 951**

2.1 Struktura akcionářů společnosti k 31.12.2013

Název akcionáře	Počet akcií	Podíl na ZK v %
Město Žďár nad Sázavou	99 850	61,7
Město Nové Město na Moravě	24 188	14,9
Město Velké Meziříčí	24 188	14,9
Obec Dolní Rožínka	13 725	8,5

V roce 2013 nedošlo k žádné změně ve struktuře akcionářů ani ke změně v počtu akcií držících jednotlivými akcionáři.

2.2 Orgány společnosti

Nejvyšším orgánem společnosti je valná hromada. Statutárním orgánem společnosti je představenstvo. Kontrolním orgánem společnosti je dozorčí rada, která vykonává dohled nad činností představenstva. Dalším orgánem společnosti je rada akcionářů, která rozhoduje ve věcech, které jí svěří stanovy nebo valná hromada a usnesení rady akcionářů jsou závazná pro představenstvo společnosti.

V roce 2013 se konala jedna řádná valná hromada dne 28. 6. 2013.

Složení představenstva:

MGR. JAROMÍR BRYCHTA - předseda představenstva
(místostarosta města Žďár nad Sázavou)

ING. IVANA LISNEROVÁ - místopředsedkyně představenstva
(ekonomická ředitelka SATT a. s.)

ING. JOSEF ŽÁK - člen představenstva
(ředitel SATT a. s.)

JUDr. MILOŠ JIRMAN - člen představenstva
(advokát)

ING. VLADIMÍR NOVOTNÝ - člen představenstva
(náměstek hejtmana Kraje Vysočina)

Složení dozorčí rady:

ING. PETR STOČEK - předseda dozorčí rady
(volený akcionáři)

ROSTISLAV DVOŘÁK - 1. místopředseda dozorčí rady
(volený akcionáři)

JAROSLAV BUKÁČEK - 2. místopředseda dozorčí rady
(volený zaměstnanci)

JOSEF BRŮNA - člen dozorčí rady
(volený akcionáři)

FRANTIŠEK EICHLER - člen dozorčí rady
(volený akcionáři)

JUDr. KAREL LANCMAN - člen dozorčí rady
(volený akcionáři)

ZDENĚK HORÁK - člen dozorčí rady
(volený akcionáři)

MARTIN BYSTROŇ - člen dozorčí rady
(volený zaměstnanci)

JIŘÍ ŠIMEČEK - člen dozorčí rady
(volený zaměstnanci)

Ve složení představenstva ani dozorčí rady nedošlo v roce 2013 k žádným změnám.

3. Informace o použitých účetních metodách, obecných účetních zásadách a způsobech oceňování

Zásoby

V roce 2013 se účtovalo o skladovaném materiálu a zboží. Účtovalo se způsobem „A“. Materiálovými druhy účtovanými přímo do nákladů jsou kancelářské potřeby a úklidový materiál.

Zásoby jsou oceňovány následujícím způsobem:

Zásoby nakoupené jsou oceňovány pořizovacími cenami, tato cena v sobě zahrnuje kromě vlastní ceny pořízení i náklady s pořízením související jako je přeprava, provize, pojistné apod. Z vnitropodnikových služeb souvisejících s pořízením a zpracováním zásob se do pořizovací ceny aktivuje pouze přepravné a vlastní náklady na zpracování materiálu.

Zásoby vytvořené vlastní činností jsou oceňovány vlastními náklady.

Zásoby pořízené bezplatně jsou oceňovány odborným odhadem.

V účetnictví roku 2013 nebyly tvořeny žádné účetní opravné položky k zásobám materiálu a zboží.

Dlouhodobý majetek

Dlouhodobý majetek je pořizován koupí, vlastní činností, nabytím práv k výsledkům duševní tvořivé činnosti, bezúplatným nabytím (darováním), vkladem od jiné osoby nebo převodem podle právních předpisů.

Dlouhodobý hmotný a nehmotný majetek se odpisuje podle odpisového plánu nepřímo prostřednictvím účetních odpisů, přičemž doba odpisování je stanovena podle předpokládané doby upotřebitelnosti.

Stejným způsobem se postupuje i v případě technického zhodnocení majetku, který je již odepsán nebo částka technického zhodnocení výrazně převyšuje zůstatkovou hodnotu zhodnocovaného majetku. Pro stanovení doby odepisování je v těchto případech rozhodující předpokládaná doba upotřebitelnosti a výše zůstatkové hodnoty navyšovaného majetku.

Výše účetních odpisů se vypočítá z ceny, ve které je majetek oceněn v účetnictví, a to do její výše. Zůstatková cena se stanoví pomocí oprávek k dlouhodobému nehmotnému a hmotnému majetku vytvářených v souladu s účetními odpisy.

Dobu odpisování určuje v souladu se stanoveným odpisovým plánem investiční technik. Majetek se začíná odpisovat v měsíci, kdy byl uveden do užívání. Dobu odpisování nelze v průběhu účetního období měnit. Pokud se při inventarizaci zjistí, že je příslušný majetek opotřebováván rychleji, je možné dobu odpisování zkrátit, a to vždy od prvního dne následujícího účetního období.

Dlouhodobým majetkem neodpisovaným jsou pozemky.

Odpisový plán

název dlouhodobého majetku	účetní odpisy		daňové odpisy			
	doba odpisování	%	odpisová skupina / doba odepisování	%		
				v 1. roce	v dalších letech	při zvýšení ceny
DHM od 20 001,- Kč do 40 000,- Kč vyjma měřičů tepla, počítačů a LAN sítí DNM od 30 001,- Kč do 60 000,- Kč	2	50	2/2	50	50	-
Software v ocenění vyšší jak 60 000,- Kč, ruční nářadí a nástroje, kancelářské stroje, počítače, studiová technika, faxy a LAN sítě, internet - přístupové body	3	33,3	1/3	20	40	33,3
Měřiče tepla v poř. ceně od 301,- Kč	8	12,5	2/5	11	22,25	-
Měřicí přístroje, spektrální analyzátor, měřič vlhkosti potrubí, dispečink	6	16,7	1/3	20	40	33,3
Elektrické požární systémy, el. zabezpečovací systémy, nábytek, digitální dekodéry, nákladní do 3,5t a osobní automobily, přístroje pro rozhlasové a televizní vysílání	5	20	2/5	11	22,25	20
Bagry, jeřáby, obráběcí stroje, lisy, svářečky, tedomy, nákladní automobily nad 3,5t, regulační zařízení, záložní zdroje	8	12,5	2/5	11	22,25	20
Kotle, technologie výměníkůvých stanic v energetických budovách (kotelny, VS), klimatizace, kompresory, zařízení OPS v obytných domech	12	8,3	3/10	5,5	10,5	10
Horkovody, teplovody, kabelové rozvody, vodovodní přípojky, posuvná brána	30	3,4	4/20	2,15	5,15	5
Budovy - energetické, výrobní	30	3,4	4/20	2,15	5,15	5
Domy a budovy	50	2	6/50	1,02	2,02	2

V účetnictví roku 2013 nebyly tvořeny žádné účetní opravné položky k dlouhodobému majetku.

Drobný hmotný a nehmotný majetek

Drobný hmotný a nehmotný majetek je v závislosti na typu, výši pořizovací ceny a době použitelnosti veden a účtován následujícím způsobem:

- 1) Drobný hmotný majetek v pořizovací ceně od 501,- Kč do 20.000,- Kč s dobou použitelnosti delší než jeden rok (vyjma měřičů tepla, počítačů a LAN sítí) je veden v mimoúčetní evidenci a účtován jednorázově do nákladů při jeho pořízení,
- 2) počítače v pořizovací ceně do 40.000,- Kč s dobou použitelnosti delší než jeden rok se účtují jednorázově do nákladů při jejich pořízení za předpokladu, že celková částka na jejich pořízení nepřevyší v jednom účetním období částku 600.000,- Kč,
- 3) internetové sítě (LAN sítě) v pořizovací ceně do 40 000,- Kč s dobou použitelnosti delší než jeden rok se účtují jednorázově do nákladů při jejich pořízení,
- 4) Drobný nehmotný majetek v pořizovací ceně do 30.000,- Kč je veden v mimoúčetní evidenci a účtován jednorázově do nákladů při jeho pořízení,
- 5) jako Drobný hmotný majetek je veden a účtován jednorázově do nákladů i majetek nabytý formou finančního leasingu v pořizovací ceně do 20.000,- Kč a s dobou použitelnosti delší než jeden rok,
- 6) modemy v pořizovací ceně do 2.000,- Kč s dobou použitelnosti delší než jeden rok se účtují jednorázově do nákladů jako spotřeba materiálu,
- 7) modemy v pořizovací ceně od 2.001,- Kč do 20.000,- Kč s dobou použitelnosti delší než jeden rok jsou vedeny v mimoúčetní evidenci jako drobný hmotný majetek a účtují se jednorázově do nákladů při jejich pořízení.

Kurzové rozdíly

Pohledávky a závazky se oceňují kurzem ČNB podle § 24 Zák. č. 563/91 Sb. o účetnictví.

K účtování kurzových rozdílů v případě úhrady za odebrané služby (programy KT, IPTV, konektivita apod.) uskutečněné z běžného korunového účtu se používá rozdíl mezi kurzem ČNB první den zdaňovacího období (tj. kalendářní měsíc) a kurzem KB v den úhrady.

K účtování kurzových rozdílů v případě úhrady za odebrané služby (programy KT, IPTV, konektivita apod.) uskutečněné z běžného eurového účtu se používá rozdíl mezi kurzem ČNB první den zdaňovacího období (tj. kalendářní měsíc) a kurzem ČNB v den úhrady.

4. Doplnující informace k rozvaze a výkazu zisků a ztrát

Dlouhodobý majetek

Společnost měla k 31.12.2013 následující strukturu majetku podle jednotlivých tříd:

Název skupiny majetku	Hodnota v poř. cenách	Oprávký k DHNM
	(v tis.Kč)	(v tis.Kč)
Software (DNM)	3 062	2 488
DNM odepsaný ve 100%	229	229
Budovy a haly	68 485	44 091
Stavby	270 010	104 516
Energetické hnací stroje	42 392	30 027
Pracovní stroje	3 128	3 060
Přístroje a zvl. technická zařízení	45 980	34 778
Dopravní prostředky	4 860	4 816
Inventář	60	60
DHM od 20 tis. do 40 tis. Kč	795	634
DHM odepsaný ve 100%	1 275	1 275
Měřiče tepla	6 313	5 472
Pozemky	1 008	0
Celkem	447 597	231 446

Společnost pořizuje majetek také formou finančního pronájmu. Součet splátek nájemného – celková výše závazků ze smluv činila k 31. 12. 2013 **681 990,- Kč**, uhrazené splátky nájemného k tomuto datu činily **416 662,- Kč**. Budoucí splátky splatné do jednoho roku činí **227 270,- Kč** a budoucí splátky splatné po jednom roce činí **38 058,- Kč**. Hodnota drobného hmotného majetku činila k 31. 12. 2013 **20 365 715,- Kč** a hodnota drobného nehmotného majetku činila **577 727,- Kč**.

Společnost zaznamenala v roce 2013 následující přírůstky a úbytky dlouhodobého majetku podle jednotlivých tříd:

Název skupiny majetku	Stav k 1.1.2013 v tis. Kč		Stav k 31.12.2013 v tis. Kč	
	Požizovací hodnota	Zůstatková hodnota	Požizovací hodnota	Zůstatková hodnota
Software (DNM)	3 062	677	3 062	574
Budovy a haly	69 749	24 989	68 485	24 394
Stavby	257 534	160 623	270 010	165 494
Energetické hnací stroje	42 616	14 790	42 392	12 365
Pracovní stroje	3 128	127	3 128	68
Přístroje a zvl. techn. zařízení	43 793	11 236	45 980	11 202
Dopravní prostředky	4 860	270	4 860	44
Inventář	60	0	60	0
DHM od 20 tis do 40 tis. Kč	756	145	756	161
Měřiče tepla	6 254	1 148	6 313	841

Výčet dlouhodobého majetku společnosti, který je zatížen zástavním právem je následující:

- č. p. 2433, občanská vybavenost na pozemku p. č. 2092, o výměře 249 m²,
- č. p. 1889, občanská vybavenost na pozemku p. č. 1980, o výměře 632 m²,
- č. p. 1113, občanská vybavenost na pozemku p. č. 3854, o výměře 723 m²,
- č. p. 1123, občanská vybavenost na pozemku p. č. 3915, o výměře 511 m²,
- č. p. 1720, občanská vybavenost na pozemku p. č. 3277, o výměře 2 047 m²,
- č. p. 2128, občanská vybavenost na pozemku p. č. 6183, o výměře 372 m²,
- č. p. 2129, občanská vybavenost na pozemku p. č. 6182, o výměře 402 m²,
- jiná stavba na pozemku p. č. 144,
- zemědělská stavba na pozemku p. č. 756,
- občanská vybavenost na pozemku p. č. 1984/8, o výměře 732 m²,
- občanská vybavenost na pozemku p. č. 1984/9, o výměře 278 m²,
- technická vybavenost na pozemku p. č. 1984/10, o výměře 34 m²,
- objekt občanské vybavenosti na pozemku p. č. 2076, o výměře 246 m²,
- objekt občanské vybavenosti na pozemku p. č. 3787, o výměře 432 m²,
- garáž na pozemku p. č. 1981 o výměře 882 m², zastavěná plocha,
- ostatní stavební objekt na pozemku p. č. 1982/2 o výměře 34 m², zast. plocha,
- garáž na pozemku p. č. 1984/2 o výměře 20 m², zastavěná plocha,
- garáž na pozemku p. č. 1984/3 o výměře 20 m², zastavěná plocha,
- garáž na pozemku p. č. 1984/4 o výměře 20 m², zastavěná plocha,
- garáž na pozemku p. č. 1984/5 o výměře 18 m², zastavěná plocha,
- garáž na pozemku p. č. 1984/6 o výměře 19 m², zastavěná plocha,
- garáž na pozemku p. č. 1984/7 o výměře 19 m², zastavěná plocha,
- pozemek p. č. 144 o výměře 38 m², zastavěná plocha a nádvoří,
- pozemek p. č. 1980 o výměře 632 m², zastavěná plocha a nádvoří,
- pozemek p. č. 1981 o výměře 882 m², zastavěná plocha a nádvoří,
- pozemek p. č. 1982/1 o výměře 478 m², ostatní plocha,
- pozemek p. č. 1982/2 o výměře 34 m², zastavěná plocha a nádvoří,
- pozemek p. č. 1983 o výměře 324 m², ostatní plocha, zeď v zástavbě,
- pozemek p. č. 1984/1 o výměře 3 428 m², ostatní plocha,
- pozemek p. č. 1984/2 o výměře 20 m², zastavěná plocha a nádvoří,
- pozemek p. č. 1984/3 o výměře 20 m², zastavěná plocha a nádvoří,
- pozemek p. č. 1984/4 o výměře 20 m², zastavěná plocha a nádvoří,
- pozemek p. č. 1984/5 o výměře 18 m², zastavěná plocha a nádvoří,
- pozemek p. č. 1984/6 o výměře 19 m², zastavěná plocha a nádvoří,
- pozemek p. č. 1984/7 o výměře 19 m², zastavěná plocha a nádvoří,
- pozemek p. č. 1984/8 o výměře 732 m², zastavěná plocha a nádvoří,
- pozemek p. č. 1984/9 o výměře 278 m², zastavěná plocha a nádvoří,
- pozemek p. č. 1984/10 o výměře 34 m², zastavěná plocha a nádvoří,
- pozemek p. č. 1985 o výměře 366 m², orná půda,
- pozemek p. č. 3282 o výměře 1032 m², ostatní plocha.

Uvedený majetek je zastaven ve prospěch Komerční banky a.s. jako jištění jednoho provozně investičního úvěru a dvou investičních úvěrů. Souhrnný zůstatek všech těchto úvěrů byl k 31. 12. 2013 **8 701 tis. Kč**.

Pohledávky

	k 31.12.2012	k 31.12.2013
Pohledávky celkem (v tis.Kč)	24 456	22 096
z toho:		
- krátkodobé pohledávky	24 384	22 072
- dlouhodobé pohledávky	72	24

	k 31.12.2012	k 31.12.2013
Krátkodobé pohledávky celkem (v tis.Kč)	24 384	22 072
z toho:		
- pohledávky z obchodních vztahů	20 585	18 701
- daňové pohledávky	1 041	513
- poskytnuté zálohy	2 055	2 688
- jiné pohledávky	703	170

	k 31.12.2012	k 31.12.2013
Krátkodobé pohledávky z obchodních vztahů (v tis.Kč)	20 585	18 701
z toho:		
- do lhůty splatnosti	18 792	16 522
- po lhůtě splatnosti do 30 dnů	646	595
- po lhůtě splatnosti od 31 do 90 dnů	290	102
- po lhůtě splatnosti od 91 do 365 dnů	290	483
- po lhůtě splatnosti nad 365 dnů	567	999

Výše pohledávek je uváděna v brutto hodnotě. Opravné položky k pohledávkám jsou vytvořeny v celkové výši **627 713,10 Kč**. V plné výši se jedná o daňové opravné položky, které jsou tvořeny podle zákona o rezervách.

Vlastní kapitál

Stav vlastního kapitálu ke konci účetního období včetně jeho změn v průběhu účetního období roku 2013 je uveden v samostatném přehledu o změnách vlastního kapitálu.

Základní kapitál společnosti představuje výši **161 951 tis. Kč**. Výše základního kapitálu nezaznamenala v roce 2013 žádné změny.

Fondy ze zisku (rezervní a sociální) byly z rozhodnutí valné hromady konané dne 28. 6. 2013 navýšeny o následující příděly ze zisku roku 2012:

rezervní fond o částku 380 751,15 Kč a sociální fond o částku 250 tis. Kč.

Celkově došlo mezi lety 2012 a 2013 k navýšení vlastního kapitálu o částku **6 887 tis. Kč**. Hospodářský výsledek po zdanění dosažený v roce 2013 ve výši **7 165 544,06 Kč** navrhuje představenstvo společnosti rozdělit následovně:

- navýšit rezervní fond o částku	15 544,06 Kč
- navýšit sociální fond o částku	250 000,- Kč
- ponechat jako nerozdělený zisk z minulých let	6 900 000,- Kč

Závazky

	k 31.12.2012	k 31.12.2013
Závazky celkem (v tis.Kč)	19 319	22 005
z toho:		
- závazky dlouhodobé	9 210	9 939
- závazky krátkodobé	10 109	12 066

Dlouhodobé závazky jsou tvořeny v plné výši odloženým daňovým závazkem. V rámci krátkodobých závazků činí splatný závazek pojistného na sociální zabezpečení a zdravotního pojištění částku 635 tis. Kč.

Společnost neevidovala k 31.12.2013 žádný závazek po lhůtě splatnosti.

	k 31.12.2012	k 31.12.2013
Bankovní úvěry a výpomoci (v tis. Kč)	12 957	8 701
z toho:		
- bankovní úvěry dlouhodobé	12 957	8 701
- bankovní úvěry krátkodobé	0	0

Rezervy

Společnost tvoří rezervy podle zákona o rezervách na opravy dlouhodobého hmotného majetku. Zůstatek rezerv zaznamenal v roce 2013 následující změny:

	k 31.12.2012	k 31.12.2013
Zůstatek rezerv (v tis.Kč)	9 100	5 900
čerpání (rozpuštění) v běžném roce	-1 300	-3 600
tvorba nových rezerv	1 100	400
převod zůstatku z min. úč. období	9 300	9 100

V roce 2013 byla zrušena jedna zákonná rezerva na opravu horkovodu celkem ve výši 3 600 tis. Kč a pokračovalo se v tvorbě již pouze jedné zákonné rezervě na opravu horkovodu.

Výnosy

Společnost dosáhla v roce 2013 následující výši tržeb z prodeje výrobků a služeb podle jednotlivých druhů činností (v tis. Kč):

Druh tržby	rok 2012	rok 2013
- prodej tepla	112 819	112 519
- služby kabelových rozvodů	34 594	35 354
- služby ostatní	320	1 189
- nájemné	3 385	2 646
- prodej elektrické energie	1 292	631
Tržby z prodeje výrobků a služeb celkem	152 410	152 339
- prodej zboží	459	334
- prodej majetku a materiálu	5 738	3 267
- přefakturace	0	997
Tržby celkem	158 607	156 937

Návrh na rozdělení zisku

Představenstvo společnosti navrhuje čistý účetní zisk dosažený v roce 2013 ve výši

7 165 544,06 Kč

rozdělit následovně:

- o částku **15 544,06 Kč** navýšit rezervní fond
- o částku **250 000,- Kč** navýšit sociální fond
- částku **6 900 000,- Kč** ponechat jako nerozdělený zisk minulých let

Zpráva dozorčí rady SATT a. s. na valnou hromadu dne 24. června 2014

Vyjádření dozorčí rady k řádné účetní závěrce, zprávě o vztazích mezi ovládající a ovládanou osobou a k návrhu na rozdělení zisku za rok 2013

Ve smyslu ustanovení § 198 Obchodního zákoníku dozorčí rada přezkoumala účetní závěrku společnosti, zprávu o vztazích mezi ovládající a ovládanou osobou za rok 2013 a projednala zprávu auditorské firmy HB Auditing, která provedla přezkoušení účetnictví a vydala zprávu o ověření roční účetní závěrky. Dozorčí rada na základě těchto podkladů a vlastní kontrolní činnosti konstatuje, že účetní záznamy a evidence, včetně procesu příprav a průběhů investičních akcí, jsou ve společnosti řádně vedeny v souladu se skutečností a obecně závaznými právními i jinými předpisy.

Dozorčí rada kladně hodnotí skutečnost, že společnost měla ke konci roku 2013 beze zbytku uhrazeny všechny plánované akce v oblasti oprav a investic a uhrazeny veškeré závazky související s jejím provozem.

Podrobné údaje o hospodaření společnosti jsou obsaženy ve zprávě představenstva.

Společnost dosáhla v roce 2013 kladný hospodářský výsledek a čistý účetní zisk po zdanění činí **7 165 544,06 Kč**. Představenstvo společnosti navrhuje čistý účetní zisk, dosažený v roce 2013, v této výši rozdělit a dozorčí rada souhlasí s návrhem představenstva, aby tento zisk byl rozdělen následovně:

- o částku **15 544,06 Kč** navýšit rezervní fond
- o částku **250 000,- Kč** navýšit sociální fond
- částku **6 900 000,- Kč** ponechat jako nerozdělený zisk z minulých let

za dozorčí radu
Ing. Petr Stoček v.r.
předseda

Ve Žďáru nad Sázavou 24. června 2014