

# SATT

Výroční zpráva SATT a.s.

ROK 2008



**SATT a.s.**

Okružní 11

591 01 Žďár nad Sázavou

tel.: +420 566 654 811

[www.satt.cz](http://www.satt.cz)

## Obsah

|  |    |
|--|----|
| Úvodní slovo předsedy představenstva   | 3  |
| Stručná charakteristika společnosti  | 4  |
| Orgány společnosti   | 5  |
| Předmět činnosti, zaměstnanci  | 6  |
| Vývoj nejdůležitějších ekonomických ukazatelů  | 7  |
| Strategie činnosti na úseku tepelného hospodářství   | 8  |
| Strategie činnosti na úseku kabelových rozvodů a služeb                                      | 12 |
| Strategie činnosti na úseku správy budov   | 15 |
| Rozbor tvorby hospodářského výsledku   | 16 |
| Financování a likvidita  | 17 |
| Rozvaha - bilance aktiv a pasiv  | 18 |
| Výsledovka - výkaz zisků a ztrát   | 19 |
| Rozbor nákladů   | 20 |
| Přehled o finančních tocích  | 21 |
| Přehled o změnách vlastního kapitálu   | 23 |
| Zpráva o vztazích mezi ovládající a ovládanou osobou   | 24 |
| Zpráva auditora  | 25 |
| <br>   |    |
| Příloha k účetní závěrce   | 27 |
| 1. Úvod  | 28 |
| 2. Základní údaje o společnosti  | 30 |
| 3. Informace o použitých účetních metodách, obecných účetních zásadách a způsobech oceňování | 32 |
| 4. Doplnující informace k rozvaze a výkazu zisků a ztrát                                     | 35 |
| <br>   |    |
| Návrh na rozdělení zisku   | 39 |
| Zpráva dozorčí rady  | 40 |

Vážení akcionáři, vážené dámy a pánové,

rok 2008 byl pro společnost, jak z hlediska hospodaření, tak i po stránce zabezpečení jednotlivých činností, opět úspěšný.

Hospodářský výsledek před zdaněním dosáhl 14 mil Kč, celkové tržby dosáhly výše 161,7 mil Kč. Plán tržeb za dodávky tepla byl splněn na 102 % a kabelové televize a internetu na 96 %.

Do pořízení investičního majetku vložila společnost v roce 2008 cca 25,4 mil Kč, z toho do tepelného hospodářství cca 13,5 mil Kč, do kabelových rozvodů a technologií 8,6 mil Kč a do budov 3,3 mil Kč.

Výroba a dodávka tepla probíhala ve všech lokalitách, kde SATT a.s. působí, plynule a bez vážnějších nedostatků s maximální snahou snižování energetických ztrát a využívání zdroje tepla firmy Žďas a.s.

Z důvodu nepříznivých cen zemního plynu pro centrální způsob výroby tepla a odpojování odběratelů došlo ve Velkém Meziříčí ke zrušení dvou kotelen.

S cílem zachovat výrobu a dodávku tepla a udržet přijatelnou cenu tepla ve zbývajících kotelnách ve Velkém Meziříčí a Dolní Rožínce, zrušila společnost v těchto lokalitách trvalou obsluhu a nahradila ji pouze obsluhou pochůzkovou s dálkovým nepřetržitým dohledem.

Služby kabelové televize a internetu byly poskytovány plynule a bez vážnějších nedostatků.

Hlavní pozornost na úseku kabelové televize byla věnována přechodu na digitální vysílání a její programové skladbě. Nemalé úsilí bylo a nadále i je věnováno našim divákům a zákazníkům internetu, zejména v jejich informovanosti prostřednictvím televizního studia, www stránek společnosti, rozhlasu a tisku.

Internet a kabelová televize po optické síti, to je jedna z priorit společnosti.

Společnost věnuje stálou pozornost nejen svým zákazníkům, ale i svým zaměstnancům. Podstatnou část pracovně právních podmínek zohledňuje kolektivní smlouva.

Děkuji všem akcionářům, členům představenstva a dozorčí rady, obchodním partnerům a zákazníkům za jejich důvěru a spolupráci v roce 2008.

Zároveň děkuji všem svým spolupracovníkům a zaměstnancům společnosti, kteří svou každodenní prací přispívají k jejímu dobrému jménu.

Ing. Josef Žák  
předseda představenstva  
a ředitel společnosti

## Stručná charakteristika společnosti

|  |  |       |
|--|--|-------|
| Obchodní jméno:  | SATT a.s.  |       |
| Sídlo:   | Okružní 11, 591 01 Žďár nad Sázavou                                      |       |
| Právní forma:  | akciová společnost   |       |
| IČO:   | 60749105   |       |
| DIČ:   | CZ60749105   |       |
| Bankovní spojení:  | 5361700267/0100  |       |
| Základní kapitál:  | 131 951 000,- Kč   |       |
| Akcie:   | 131 951 ks na jméno ve jmenovité hodnotě 1 000,- Kč                      |       |
| Zakladatel:  | Fond národního majetku České republiky                                   |       |
| Den zápisu:  | 14. dubna 1995   |       |
| Obchodní rejstřík:   | Vedený Krajským soudem v Brně<br>Oddíl C, vložka číslo 1592              |       |
| Akcionáři:   | Město Žďár nad Sázavou   | 61,7% |
|  | Město Nové Město na Moravě   | 14,9% |
|  | Město Velké Meziříčí   | 14,9% |
|  | Obec Dolní Rožínka   | 8,5%  |
| Místo uložení výroční zprávy, účetní uzávěrky a zprávy auditora: | SATT a.s., Okružní 11, Žďár nad Sázavou<br>Krajský soud, Husova 11, Brno |       |

## Orgány společnosti

Nejvyšším orgánem společnosti je valná hromada. Statutárním orgánem společnosti je představenstvo. Kontrolním orgánem společnosti je dozorčí rada, která vykonává dohled nad činností představenstva. Dalším orgánem společnosti je rada akcionářů, která rozhoduje ve věcech, které jí svěří stanovy nebo valná hromada a usnesení rady akcionářů jsou závazná pro představenstvo společnosti.

### Složení představenstva:

**ING. JOSEF ŽÁK** - předseda představenstva  
(ředitel SATT a. s.)

**ING. IVANA LISNEROVÁ** - místopředsedkyně představenstva  
(ekonomická ředitelka SATT a. s.)

**MGR. JAROMÍR BRYCHTA** - člen představenstva  
(starosta města Žďár nad Sázavou)

### Složení dozorčí rady:

**ING. PETR STOČEK** - předseda dozorčí rady  
(volený akcionáři)

**ROSTISLAV DVOŘÁK** - 1. místopředseda dozorčí rady  
(volený akcionáři)

**JAROSLAV BUKÁČEK** - 2. místopředseda dozorčí rady  
(volený zaměstnanci)

**ING. ANTONÍN DVOŘÁK** - člen dozorčí rady  
(volený akcionáři)

**ING. VLADIMÍR NOVOTNÝ** - člen dozorčí rady  
(volený akcionáři)

**JUDr. KAREL LANCMAN** - člen dozorčí rady  
(volený akcionáři)

**ZDENĚK HORÁK** - člen dozorčí rady  
(volený akcionáři)

**MARTIN BYSTROŇ** - člen dozorčí rady  
(volený zaměstnanci)

**LADISLAV DRDLA** - člen dozorčí rady  
(volený zaměstnanci)

## Předmět činnosti

- výroba tepelné energie
- rozvod tepelné energie
- výroba elektřiny
- výroba, instalace a opravy elektrických strojů a přístrojů
- topenářství
- výroba zvukových nahrávek
- provoz televizních kabelových rozvodů
- provozování vysílání v kabelových rozvodech
- výkon komunikační činnosti na území Kraje Vysočina
  - a) veřejná pevná síť elektronických komunikací
  - b) veřejná síť pro přenos rozhlasového a televizního signálu
  - c) ostatní hlasové služby
  - d) šíření rozhlasového a televizního signálu
  - e) služby přenosu dat
  - f) služby přístupu k síti internet
- poskytování služeb v telekomunikacích prostřednictvím INTERNETU
- provádění montáže a údržby těchto telekomunikačních zařízení: montáž a servis STA a TKR
- koupě zboží za účelem jeho dalšího prodeje a prodej mimo obory vyhrazené živnostenským zákonem
- reklamní činnost
- zemní práce
- montáž, opravy a zkoušky vyhrazených plynových zařízení
- silniční motorová doprava nákladní

## Zaměstnanci

|                           |       |
|---------------------------|-------|
| Průměrný evidenční počet: | 44,33 |
| z toho: THP               | 29,00 |
| dělníci                   | 15,33 |
| <br>                      |       |
| Fyzické osoby:            | 43    |
| z toho: THP               | 29    |
| dělníci                   | 14    |

Vztahy mezi zaměstnavatelem a zaměstnanci, práva a povinnosti smluvních stran, jakož i pracovně právní, mzdové a jiné nároky zaměstnanců se řídily v roce 2008 kolektivní smlouvou, uzavřenou pro období od 1.4.2008 do 31.3.2009.

## Vývoj nejdůležitějších ekonomických ukazatelů

| Ukazatel                                   | Jednotky | 2004    | 2005    | 2006    | 2007    | 2008    |
|--|----------|---------|---------|---------|---------|---------|
| Celková aktiva                             | tis. Kč  | 208 789 | 218 224 | 206 547 | 220 158 | 229 188 |
| Dlouhodobý majetek                         | tis. Kč  | 188 552 | 170 514 | 185 470 | 194 230 | 203 534 |
| Zásoby                                     | tis. Kč  | 1 199   | 1 292   | 1 574   | 2 239   | 1 811   |
| Pohledávky                                 | tis. Kč  | 18 737  | 44 586  | 17 434  | 19 771  | 20 794  |
| Finanční majetek                           | tis. Kč  | 255     | 414     | 555     | 2 558   | 1 587   |
| Aktiva - časové rozlišení                  | tis. Kč  | 46      | 1 418   | 1 514   | 1 360   | 1 462   |
| Vlastní kapitál                            | tis. Kč  | 162 920 | 156 988 | 157 043 | 167 911 | 178 952 |
| Základní kapitál                           | tis. Kč  | 131 951 | 131 951 | 131 951 | 131 951 | 131 951 |
| Cizí zdroje                                | tis. Kč  | 41 788  | 55 987  | 45 184  | 47 391  | 46 316  |
| Pasiva - časové rozlišení                  | tis. Kč  | 4 081   | 5 249   | 4 320   | 4 856   | 3 920   |
| Výnosy celkem                              | tis. Kč  | 150 029 | 175 957 | 144 956 | 152 440 | 168 104 |
| Tržby celkem                               | tis. Kč  | 146 725 | 171 480 | 140 101 | 147 424 | 161 722 |
| Výkony                                     | tis. Kč  | 149 256 | 152 305 | 143 974 | 149 000 | 163 544 |
| Tržby za prodej vlastních výrobků a služeb | tis. Kč  | 146 327 | 148 142 | 139 441 | 144 664 | 158 675 |
| Přidaná hodnota                            | tis. Kč  | 49 010  | 50 605  | 44 761  | 49 806  | 51 008  |
| Náklady celkem                             | tis. Kč  | 134 086 | 169 101 | 137 239 | 141 238 | 156 744 |
| Hospodářský výsledek před zdaněním         | tis. Kč  | 20 329  | 8 342   | 10 567  | 13 385  | 13 990  |
| Hospodářský výsledek po zdanění            | tis. Kč  | 15 943  | 6 856   | 7 717   | 11 202  | 11 360  |
| Počet zaměstnanců                          | fyz. os. | 56      | 54      | 50      | 45      | 43      |

## Strategie činnosti na úseku tepelného hospodářství

Hlavní činností společnosti je výroba a rozvod tepla. Tak jako v předcházejících letech, tak i v roce 2008 společnost pokračovala v již započaté postupné rekonstrukci rozvodů tepla a teplé užitkové vody a přechodu na dvoutrubkový systém předizolovaným potrubím s postupným dobudováním objektových předávacích stanic. Strategie hospodářské činnosti v této oblasti vychází z podnikatelského záměru, jehož cílem je zejména posílení a rozvoj centralizovaného zásobování teplem (CZT).

SATT a. s. v roce 2008 svoji hlavní činnost provozovala ve dvou městech, a to ve Žďáře nad Sázavou, Velkém Meziříčí a v obci Dolní Rožínka.

Dodávky tepla byly v roce 2008 ze 68,5 % uskutečňovány do domácností a podíl tržeb za prodej tepla z celkových tržeb společnosti činil 77,1 %. V celkových tržbách za prodej tepla pak první místo zaujímá Žďár nad Sázavou (91,8%), dále následuje Velké Meziříčí (4,6%) a Dolní Rožínka (3,6%). Hlavním odběratelem v lokalitě Žďár nad Sázavou je SBD Zelená hora (19,0%).

**V roce 2008 byly na úseku tepelného hospodářství ve Žďáře nad Sázavou provedeny tyto hlavní investice a opravy (v tis. Kč):**

|   |              |
|---|--------------|
| Rekonstrukce horkovodu na ul. Palachova   | <b>3 619</b> |
| Objektové předávací stanice pro domy na ul. Brodská, Libušínská, Studentská, Haškova a Okružní (celkem 10 stanic) | <b>3 046</b> |
| Vyvážení horkovodní sítě  | <b>2 222</b> |
| Horkovodní přípojka pro hotel Jehla   | <b>924</b>   |
| Horkovodní přípojky pro domy na ul. Hutařova, Dr. Drože a Okružní (celkem 3 přípojky)                             | <b>839</b>   |
| Horkovodní přípojka pro dům na ul. Kovářova (odkup od Města Žďár nad Sázavou)                                     | <b>417</b>   |
| Oprava horkovodu na ul. Hutařova  | <b>2 157</b> |

Kromě výše uvedených investic a oprav byly v roce 2008 ještě nakoupeny měřiče tepla v celkové částce 784 tis. Kč a pořízeny dva užitkové automobily v celkové pořizovací hodnotě 702 tis. Kč.

Celkové náklady na investice v tepelném hospodářství dosáhly v roce 2008 výše cca 13,5 mil. Kč.



## Provoz tepelného hospodářství ve Žďáře nad Sázavou

Ve Žďáře nad Sázavou vyrábí teplo do horkovodní soustavy CZT dva zdroje – teplárna Žďas a.s. a Kotelna Libušín (provozovaná naší společností). Hlavním dodavatelem tepla v roce 2008 byla teplárna Žďas a.s., kotelna Libušín sloužila pouze jako špičkový zdroj v případě potřeby.

Distribuce vyrobeného tepla je prováděna horkovodními rozvody v délce cca 25,9 km a z toho je v provedení předizol 16,0 km. Rozvody jsou vzájemně okružovatelné a od roku 2004 je možné ovlivňovat velikost nákupu tepla prostřednictvím regulačního servoventilu v kolektoru na hlavním přívodním potrubí. Jako další prvek regulace nákupu tepla, byl v listopadu 2006 zprovozněn dálkový přenos řízení průtoku horkovodní sítě. Jedná se o kvantitativní regulaci, kdy dle požadavku dispečinku SATT a.s. jsou řízena čerpadla na teplárně Žďas. Tento prvek regulace se ukázal jako velice efektivní. Provoz soustavy CZT včetně 106 objektových stanic plně zajišťuje SATT a. s. V těchto stanicích dochází k úpravě parametrů dodávek tepla, a to jak pro vytápění, tak pro ohřev teplé vody.

Technologie stanic je zatím různorodá. Cílem společnosti je postupné sjednocení těchto technologií a vybudování dvourubkového systému rozvodů s předizolovaným potrubím a soustavou objektových předávacích stanic v jednotlivých domech. Počet odběratelů tepla je 307. Při kompletní decentralizaci soustavy se předpokládá, že při zachování současné velikosti sítě je možné napojit až 461 odběratelů.

V roce 2008 bylo dokončeno tzv. „vyvažování horkovodní sítě“. Jedná se o instalaci armatur, které mají (jako aktivní prvek) rovnoměrně rozložit diferenční tlak v celé soustavě. Po osazení všech odběrných míst těmito armaturami je zajištěn plynulý náběh horkovodu a rovnoměrné rozložení výkonu v soustavě. V konečném důsledku to pro zákazníky znamená dodávku tepla bez výkonnostních výkyvů a pro společnost zrovnomnění dodávek tepla a snížení ztrát v rozvodech.

## Provoz tepelného hospodářství ve Velkém Meziříčí a v Dolní Rožince

Ve Velkém Meziříčí a v obci Dolní Rožínka je dodávka tepla a teplé užitkové vody zajišťována lokálními kotelny přímo ke spotřebitelům. K 30.6.2008 došlo k ukončení provozu kotlen K1 a K6 ve Velkém Meziříčí.

SATT a.s. provozuje v těchto lokalitách následující zdroje:

### Velké Meziříčí:

kotelna K5 s instalovaným výkonem 2,3 MW<sub>tep</sub>.

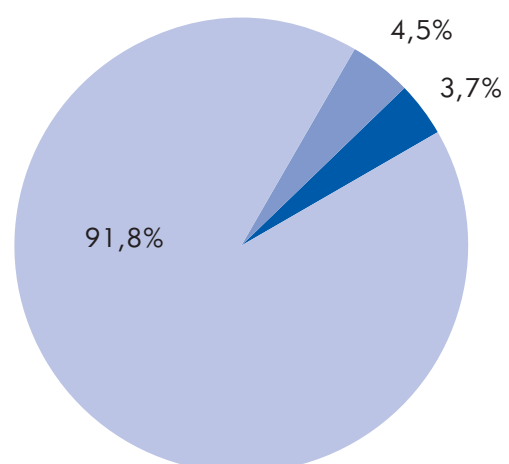
### Dolní Rožínka:

kotelna K5 s instalovaným výkonem 4,1 MW<sub>tep</sub>.

**Graf č. 1:**

Podíl jednotlivých měst na tržbách za prodej tepla v %.

- - Žďár nad Sázavou
- - Velké Meziříčí
- - Dolní Rožínka



## Cenová politika

Stanovení ceny tepelné energie pro domácnosti se v roce 2008 řídilo cenovým rozhodnutím Energetického regulačního úřadu č. 9/2004 ze dne 20. října 2004 ve znění pozdějších předpisů. Dle tohoto cenového rozhodnutí byla cena tepelné energie regulována formou věcně usměrňované ceny. Do ceny tepelné energie bylo tedy možné promítnout pouze ekonomicky oprávněné náklady, přiměřený zisk a daň z přidané hodnoty. Pro účel regulace byly stanoveny úrovně cen tepelné energie pro jednotlivé úrovně předání, přičemž do cen, které byly nad stanovenými úrovněmi předání bylo možné promítnout nárůst jen některých ekonomicky oprávněných nákladů. Průměrná cena za společnost v roce 2008 činila 371,89 Kč/GJ (bez DPH). Navýšení průměrné ceny v roce 2008 oproti roku 2007 činilo 10,8 %.

## Přehled průměrných cen tepelné energie účtovaných SATT a.s. v letech 2004-2008

(ceny jsou uvedeny v Kč bez DPH)

| ZDROJ                       | ROK    |        |        |        |        |
|-----------------------------|--------|--------|--------|--------|--------|
|                             | 2004   | 2005   | 2006   | 2007   | 2008   |
| Žďár nad Sázavou - horkovod | 269,77 | 291,18 | 307,07 | 325,90 | 362,31 |
| K 1+6 Velké Meziříčí        | 343,00 | 355,00 | 410,00 | 436,40 | 510,00 |
| K 5 Velké Meziříčí          | 346,50 | 355,00 | 410,00 | 436,40 | 505,00 |
| K 5 Dolní Rožínka           | 361,60 | 373,00 | 415,00 | 476,30 | 558,00 |

## Kombinovaná výroba tepla a elektřiny

Kombinovaná výroba tepla a elektřiny, zvaná kogenerace, představuje způsob efektivního a ekologického využití primární energie. Výhodnost je dána využitím tepelné energie při výrobě elektřiny.

Tento způsob výroby energií praktikuje i naše společnost. Tam, kde zajišťuje dodávku tepla a teplé užitkové vody, provozuje spolu se zdroji tepla i kogenerační jednotky. V roce 2008 byly provozovány 3 malé jednotky o celkovém výkonu 0,302 MW<sub>el</sub> a 0,445 MW<sub>tep</sub>. V roce 2008 bylo vyrobeno celkem 554 MWh el. energie a 3 508 GJ tep. energie.

## Provoz tepla a technického zabezpečení

Hlavní pozornost tohoto provozu byla v roce 2008 zaměřena na pokračování realizace dispečerského systému řízení tepelných zdrojů, který byl u společnosti zprovozněn v 1. polovině roku 2001. Systém řeší komplexní řízení a monitoring výměňkových stanic ve Žďáře nad Sázavou. Řídící centrála dispečinku je přitom hardwarově i softwarově dimenzována na pokrytí celého města Žďár nad Sázavou.

Ve Žďáře nad Sázavou bylo k 31.12.2008 zprovozněno pro řízení celkem 105 objektových předávacích stanic a z toho 30 i pro dálkové odečty spotřeby tepla. Systém řízení umožňuje okamžitou reakci na jakýkoliv problémový stav, on-line kontrolu a maximální komfort pro zákazníka při současném zachování možnosti vlastního doregulování tepelné pohody vytápěného objektu dle individuálních potřeb.

Dalším významným prvkem tohoto systému je možnost využívání dlouhodobé historie a vyhodnocování údajů, které následně slouží jako podklady pro regulaci celé horkovodní soustavy a ke zvýšení její účinnosti.

Postupně je prováděna úprava centrálního řídicího programu, která bude v konečné fázi znamenat rozšíření služeb a zvýšení komfortu obsluhy.

## Provoz údržby

Provoz údržby zabezpečoval v roce 2008 opět kromě běžných oprav a údržby horkovodu i realizaci investičních akcí a velkých oprav na úseku tepelného hospodářství zejména ve Žďáře nad Sázavou. V roce 2008 největší objem těchto prací tvořily rekonstrukce a opravy horkovodu včetně vybudování nových horkovodních přípojek, následně pak vyvažování horkovodní sítě a v neposlední řadě výroba a montáž objektových předávacích stanic až po úplné dokončení napojením na primární a sekundární rozvod přímo u odběratelů.

V roce 2008 byla provozem údržby provedena rozsáhlá oprava horkovodu na ulici Hutařova ve Žďáře nad Sázavou. Na tuto opravu pak navazovala další rozsáhlá rekonstrukce horkovodu na ulici Palachova taktéž ve Žďáře nad Sázavou. Z horkovodních přípojek to byla přípojka pro hotel Jehla a celkem tři přípojky pro bytové domy na ulicích Hutařova, Dr. Drože a Okružní, všechny ve Žďáře nad Sázavou. Co se týče objektových předávacích stanic tak bylo vyrobeno a zprovozněno celkem 10 stanic pro bytové domy na ulicích Brodská, Libušínská, Studentská, Haškova a Okružní ve Žďáře nad Sázavou.

Z ostatních investic tepelného hospodářství provoz údržby i v roce 2008 pokračoval závěrečnou etapou v montáži armatur v rámci „vyvažování horkovodní sítě“.

Provoz údržby zahrnuje celkem 9 pracovníků, kteří za pomoci odpovídající techniky a dopravních prostředků plně realizují všechny plánované i neplánované akce na úseku tepelného hospodářství.



## Strategie činnosti na úseku kabelových rozvodů a služeb

Činnost na tomto úseku byla v roce 2008 zaměřena na provozování služeb uskutečňovaných prostřednictvím kabelových rozvodů. Tyto služby pak SATT a.s. po celý rok 2008 provozovala ve třech městech, a to ve Žďáře nad Sázavou, v Novém Městě na Moravě a v Bystřici nad Pernštejnem. Ve dvou z těchto tří lokalit tj. ve Žďáře nad Sázavou a v Novém Městě na Moravě již provozovala po celý rok 2008 digitální kabelovou televizi. Službu internet navíc SATT a. s. poskytuje i v lokalitách v okolí Žďáru nad Sázavou.

Po uplynutí roku 2008 lze konstatovat, že přechod na digitální vysílání, který přinesl zejména zkvalitnění služeb, variabilitu a rozšíření programové nabídky, se zdařil a většina našich zákazníků již vnímá digitální televizi jako novou technologii, jejímž přínosem je zejména vyšší kvalita obrazu i zvuku, možnost vysílání daleko většího počtu programů a interaktivita služeb.

V roce 2009 bude zahájena digitalizace kabelové televize i v poslední lokalitě tj. v Bystřici nad Pernštejnem.

SATT a. s. pokračovala v roce 2008 v budování vlastní optické sítě ve Žďáře nad Sázavou a v Novém Městě na Moravě. Tato síť je kromě toho, že je využívána pro vlastní podnikatelské aktivity, využívána i komerčně, tj. formou pronájmu optických vláken jiným subjektům.

Provoz kabelových rozvodů se v roce 2008 rovněž podílel na pokračující realizaci dispečerského řízení tepelných zdrojů ve Žďáře nad Sázavou.

### V roce 2008 byly na úseku kabelových rozvodů realizovány tyto hlavní investice (v tis. Kč):

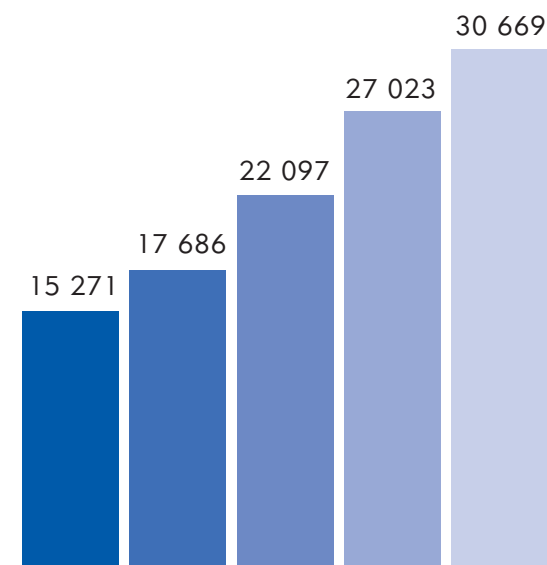
|   |       |
|---|-------|
| Technologie datových přenosů (CMTS) + karta do CMTS | 2 664 |
| Kabelové rozvody Nové Město na Moravě vč. domovních | 2 061 |
| Kabelové rozvody Žďár nad Sázavou vč. domovních     | 1 862 |
| Kabelové rozvody Žďár nad Sázavou - optika          | 759   |
| Internet – přístupové body                          | 358   |
| Měřicí technika, svářečka na optiku                 | 762   |

**Graf č. 2:**

Vývoj celkových tržeb kabelových rozvodů za období 2004-2008 v tis. Kč.

**Rok**

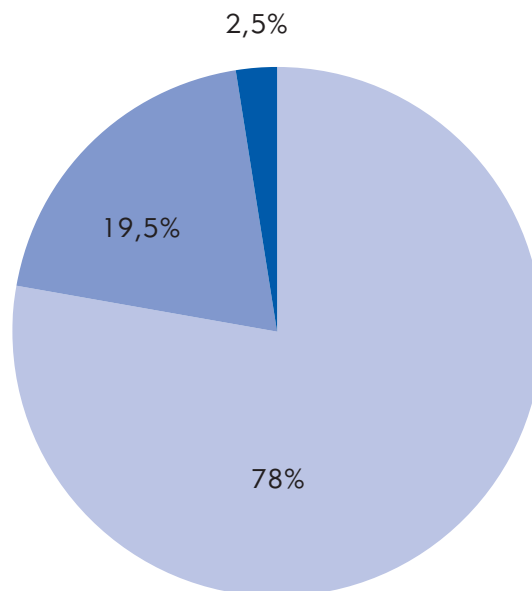
- 2004
- 2005
- 2006
- 2007
- 2008



**Graf č. 3:**

Podíl jednotlivých měst na tržbách kabelových rozvodů v roce 2008 v %.

- - Žďár nad Sázavou
- - Bystřice nad Pernštejnem
- - Nové Město na Moravě



## Provoz televizního studia

V rámci činností provozovaných na úseku kabelových rozvodů bylo i v roce 2008 uskutečňováno vysílání vlastního televizního kanálu TV Vysočina.

Hlavním úkolem tohoto vysílání je podávat účastníkům kabelové televize aktuální informace z dění v regionu prostřednictvím „Zpravodajství TVV“ a diskusního pořadu pod staronovým názvem „Na slovíčko“. Kromě těchto pořadů vysílací schéma zahrnuje ještě pořady „Kapely na Vysočině“ a „Návrat do minulosti“. Vysílání TVV obsahuje tzv. smyčku Infotextu, která je pravidelně přerušována obrazovým vysíláním. Chod studia včetně přípravy a realizace veškerého vysílání zabezpečuje pět pracovníků, z nichž pouze dva jsou u společnosti zaměstnáni v pracovním poměru a zbývající tři jsou externí pracovníci.

Po té co došlo na studiu k výměně podstatné části technického zázemí a ke změně „tváře“ vysílání spočívající zejména ve změně loga, podařilo se v roce 2008 uskutečnit i změny týkající se dekorací a celkového vybavení a uspořádání studia. Při stávajícím počtu pracovníků však nelze zatím natáčet více jak dva stávající pořady.



Záběry z diskusního pořadu „Na slovíčko“, kde hostem byla paní senátorka Ing. Dagmar Zvěřinová

## Strategie činnosti na úseku správy budov

Činnost na úseku správy budov je zaměřena zejména na činnost spojenou s pronájmem nebytových prostor v objektech, které již SATT a.s. nevyužívá ke svým podnikatelským aktivitám v oblasti tepelného hospodářství.

SATT a. s. měla k 31.12.2008 pro účely pronájmu k dispozici celkem 6 824 m<sup>2</sup>, z toho bylo k výše uvedenému datu pronajato 5 655 m<sup>2</sup>.

V roce 2008 byly na tomto úseku opět realizovány investice a opravy související zejména s úpravami a rekonstrukcí budov v souladu s potřebami nájemníků. Kromě toho byla v tomto roce provedena rekonstrukce topení a oprava rozvodů vody a kanalizace v administrativní budově. Celkem byly v roce 2008 budovy zrekonstruovány a opraveny v částce 2 773 tis. Kč.



*Budova bývalé výměňkové stanice na ulici Libušínská ve Žďáře nad Sázavou po výměně oken, dveří a vrat.*



*Jedna ze tří zrekonstruovaných kuchyněk v administrativní budově SATT a.s. na ulici Okružní ve Žďáře nad Sázavou.*



## Rozbor tvorby hospodářského výsledku

Společnost vytvořila v roce 2008 účetní hospodářský výsledek před zdaněním ve výši 13 990 tis. Kč. Ve srovnání s rokem 2007 je tento hospodářský výsledek o 605 tis. Kč vyšší.

Celkové náklady činily 156 744 tis. Kč. Tyto náklady se oproti roku 2007 zvýšily o 15 506 tis. Kč. Největší podíl na celkových nákladech představuje spotřeba energií (56,8%), odpisy (9,4%), mzdové náklady (8,5%), služby (7,2%), spotřeba materiálu (5,7%), náklady na sociální zabezpečení (3,0%), náklady na opravy (2,1%), změna stavu rezerv a opravných položek (0,9%), ostatní provozní náklady a úroky (0,4%).

Celkové výnosy činily 168 104 tis. Kč, což je o 15 664 tis. Kč více než byly výnosy dosažené v roce 2007. Celkové tržby za prodej vlastních výrobků a služeb činily 158 675 tis. Kč, což je o 14 011 tis. Kč více než tržby dosažené v roce 2007. Z celkových výnosů pak tržby představují 96,2% a z toho tržby za prodej tepla 75,7%.

Daň z příjmů právnických osob představuje částku 2 630 tis. Kč, z toho splatná daň z příjmů za běžnou činnost činí 2 416 tis. Kč a odložená 186 tis. Kč. Splatná daň z příjmů z mimořádné činnosti činí 28 tis. Kč.

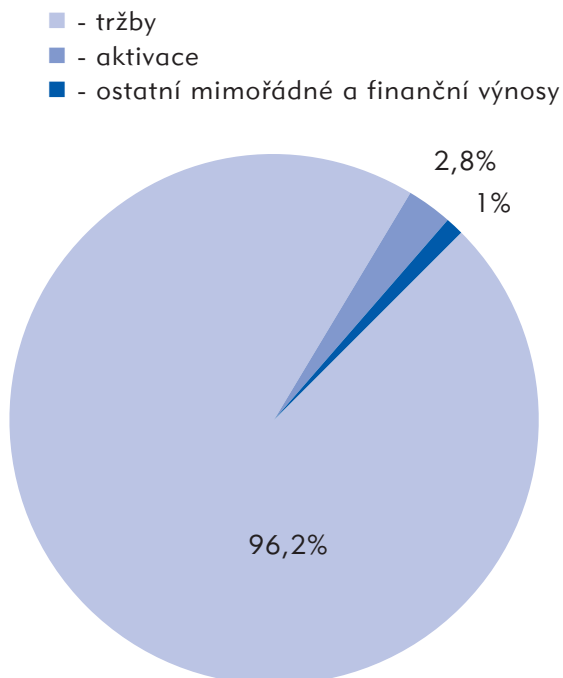
Hospodářský výsledek po zdanění za účetní období 2008 pak činí 11 360 tis. Kč a je tvořen těmito dílčími hospodářskými výsledky:

údaje v tis. Kč

|   |         |
|---|---------|
| Provozní hospodářský výsledek           | 15 144  |
| Finanční hospodářský výsledek           | - 1 314 |
| Mimořádný hospodářský výsledek          | 160     |
| Hospodářský výsledek před zdaněním      | 13 990  |
| Splatná daň z příjmů za běžnou činnost  | 2 416   |
| Odložená daň z příjmů za běžnou činnost | 186     |
| Daň z příjmů z mimořádné činnosti       | 28      |
| Hosp. výsledek za úč. období po zdanění | 11 360  |

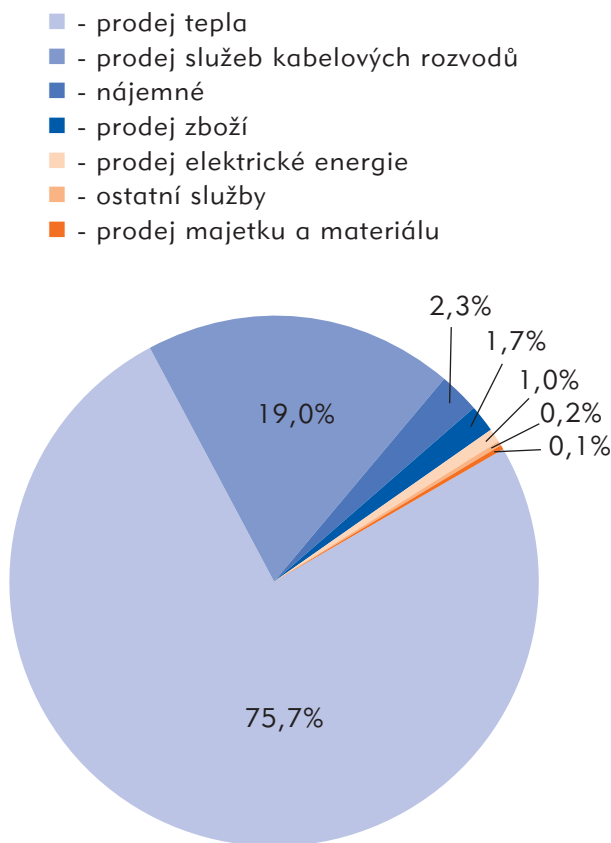
Graf č. 4:

Struktura výnosů k 31.12.2008 v %.



Graf č. 5:

Struktura tržeb k 31.12.2008 v %.





## Financování a likvidita

Společnost v roce 2008 ve srovnání s rokem 2007 zvýšila likviditu finančních prostředků, zvýšila finanční nezávislost a snížila celkovou zadluženost. Celkovou finanční situaci charakterizují následující ukazatelé:

|                      | k 31.12.2007 | k 31.12.2008 |
|----------------------|--------------|--------------|
| běžná likvidita      | 1,41         | 1,61         |
| pohotová likvidita   | 1,28         | 1,49         |
| finanční nezávislost | 0,76         | 0,78         |
| celková zadluženost  | 0,22         | 0,20         |

Společnost v roce 2008 zvýšila hodnotu dlouhodobého hmotného a nehmotného majetku v pořizovacích cenách oproti roku 2007 o 19 281 tis. Kč a čistá hodnota majetku se zvýšila o 10 080 tis. Kč. K pořízení majetku využívala společnost kromě vlastních finančních zdrojů i investiční úvěry.

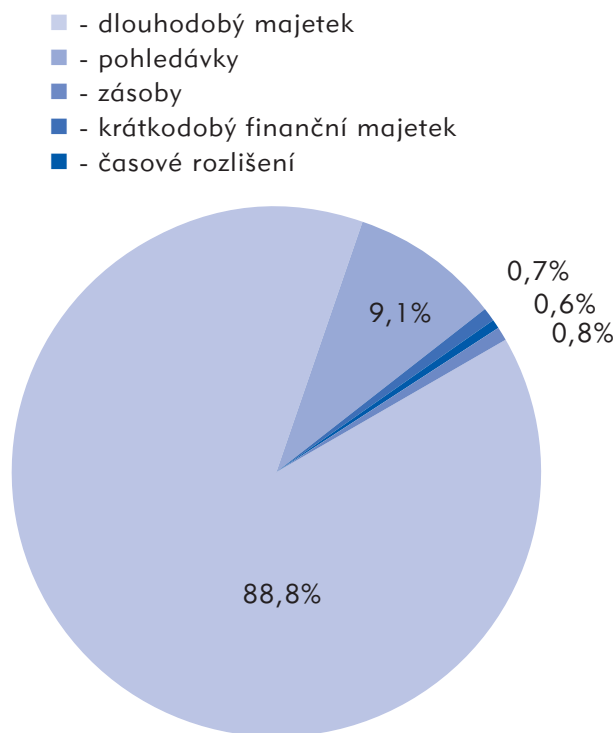
Celková hodnota aktiv po snížení o oprávkou a opravné položky činila 229 188 tis. Kč. Oproti roku 2007 se hodnota zvýšila o 9 030 tis. Kč. Rozhodující podíl na celkovém majetku má dlouhodobý majetek (88,8 %). Dlouhodobý majetek je tvořen dlouhodobým nehmotným a dlouhodobým hmotným majetkem.

Oběžná aktiva ve výši 24 192 tis. Kč představují 10,6% majetku společnosti a jsou tvořena zásobami (7,5%), pohledávkami (85,9%) a krátkodobým finančním majetkem (6,6%).

Na krytí majetku společnosti se podílí vlastní kapitál 78,1% a cizí zdroje 20,2%. Vlastní kapitál je vedle základního kapitálu tvořen ještě kapitálovými fondy, fondy ze zisku, výsledkem hospodaření minulých let a výsledkem hospodaření běžného účetního období. Vlastní kapitál dosáhl výše 178 952 tis. Kč.

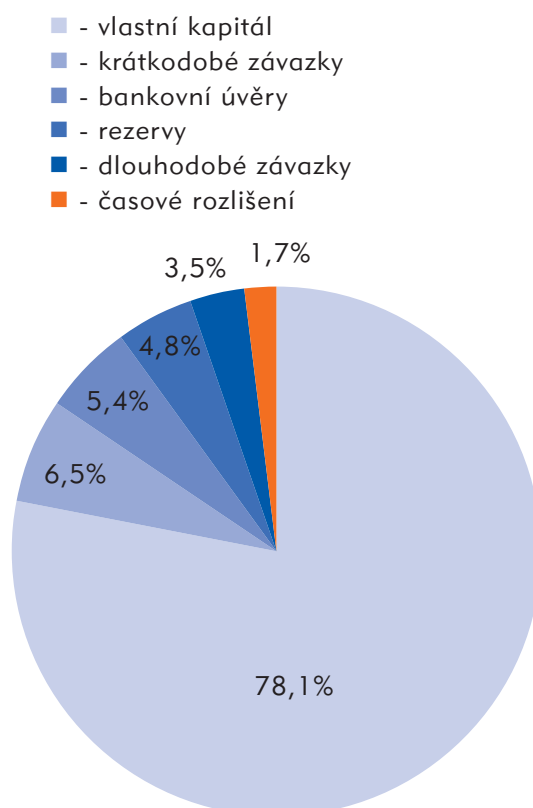
**Graf č. 6:**

Struktura aktiv k 31.12.2008 v %.



**Graf č. 7:**

Struktura pasiv k 31.12.2008 v %.



**Rozvaha - bilance aktiv a pasiv**

| <b>AKTIVA (v tis.Kč)</b>    | <i>k 31.12.2006</i> | <i>k 31.12.2007</i> | <i>k 31.12.2008</i> |
|-----------------------------|---------------------|---------------------|---------------------|
| <b>DLOUHODOBÝ MAJETEK</b>   | <b>185 470</b>      | <b>194 230</b>      | <b>203 534</b>      |
| Dlouhodobý nehmotný majetek | 243                 | 175                 | 214                 |
| Dlouhodobý hmotný majetek   | 185 227             | 194 055             | 203 320             |
| Dlouhodobý finanční majetek | 0                   | 0                   | 0                   |
| <b>OBĚŽNÁ AKTIVA</b>        | <b>19 563</b>       | <b>24 568</b>       | <b>24 192</b>       |
| Zásoby                      | 1 574               | 2 239               | 1 811               |
| Dlouhodobé pohledávky       | 170                 | 64                  | 114                 |
| Krátkodobé pohledávky       | 17 264              | 19 707              | 20 680              |
| Krátkodobý finanční majetek | 555                 | 2 558               | 1 587               |
| Časové rozlišení            | 1 514               | 1 360               | 1 462               |
| <b>AKTIVA CELKEM</b>        | <b>206 547</b>      | <b>220 158</b>      | <b>229 188</b>      |

| <b>PASIVA (v tis.Kč)</b>            | <i>k 31.12.2006</i> | <i>k 31.12.2007</i> | <i>k 31.12.2008</i> |
|-------------------------------------|---------------------|---------------------|---------------------|
| <b>VLASTNÍ KAPITÁL</b>              | <b>157 043</b>      | <b>167 911</b>      | <b>178 952</b>      |
| Základní kapitál                    | 131 951             | 131 951             | 131 951             |
| Kapitálové fondy                    | 1 356               | 1 356               | 1 356               |
| Fondy ze zisku                      | 16 019              | 23 402              | 23 905              |
| Hospodářský výsledek minulých let   | 0                   | 0                   | 10 380              |
| Hospodářský výsledek běžného období | 7 717               | 11 202              | 11 360              |
| <b>CIZÍ ZDROJE</b>                  | <b>45 184</b>       | <b>47 391</b>       | <b>46 316</b>       |
| Rezervy                             | 6 900               | 9 700               | 11 100              |
| Dlouhodobé závazky                  | 8 558               | 7 763               | 7 949               |
| Krátkodobé závazky                  | 16 444              | 17 434              | 15 007              |
| Bankovní úvěry a výpomoci           | 13 282              | 12 494              | 12 260              |
| Časové rozlišení                    | 4 320               | 4 856               | 3 920               |
| <b>PASIVA CELKEM</b>                | <b>206 547</b>      | <b>220 158</b>      | <b>229 188</b>      |

**Výsledovka - výkaz zisků a ztrát**

| Výsledovka                                      | k 31.12.2006<br>(v tis. Kč) | k 31.12.2007<br>(v tis. Kč) | k 31.12.2008<br>( v tis. Kč ) |
|---|-----------------------------|-----------------------------|-------------------------------|
| Tržby za prodej zboží                           | 0                           | 274                         | 2 803                         |
| Náklady na prodané zboží                        | 0                           | 276                         | 2 750                         |
| Tržby za prodej vlast. výrobků a služeb         | 139 441                     | 144 664                     | 158 675                       |
| Aktivace  | 4 533                       | 4 336                       | 4 869                         |
| Výkonová spotřeba                               | 99 213                      | 99 192                      | 112 589                       |
| Osobní náklady                                  | 18 626                      | 18 573                      | 18 925                        |
| Daně a poplatky                                 | 911                         | 466                         | 361                           |
| Odpisy dlouhodob. hmotného a nehmotného majetku | 14 350                      | 14 086                      | 14 931                        |
| Jiné provozní výnosy                            | 660                         | 2 486                       | 1 213                         |
| Jiné provozní náklady                           | 80                          | 4 017                       | 1 902                         |
| Ostatní provozní výnosy                         | 232                         | 464                         | 362                           |
| Ostatní provozní náklady                        | 696                         | 1 245                       | 1 320                         |
| Provozní výnosy celkem                          | 144 866                     | 152 224                     | 167 922                       |
| Provozní náklady celkem                         | 133 876                     | 137 855                     | 152 778                       |
| <b>Provozní hospodářský výsledek</b>            | <b>10 990</b>               | <b>14 369</b>               | <b>15 144</b>                 |
| Výnosové úroky                                  | 1                           | 1                           | 1                             |
| Nákladové úroky                                 | 437                         | 653                         | 682                           |
| Ostatní finanční výnosy                         | 8                           | 11                          | 21                            |
| Ostatní finanční náklady                        | 531                         | 547                         | 654                           |
| <b>Hospodářský výsledek z fin. operací</b>      | <b>-959</b>                 | <b>-1 188</b>               | <b>-1 314</b>                 |
| Splatná daň z příjmu za běžnou činnost          | 1 887                       | 2 933                       | 2 416                         |
| Odložená daň z příjmu za běžnou činnost         | 856                         | -796                        | 186                           |
| <b>Hosp. výsl. za běžnou čin. po zdanění</b>    | <b>7 288</b>                | <b>11 044</b>               | <b>11 228</b>                 |
| Mimořádné výnosy                                | 81                          | 204                         | 160                           |
| Mimořádné náklady                               | -455                        | 0                           | 0                             |
| Daň z příjmu z mimořádné činnosti               | 107                         | 46                          | 28                            |
| <b>Mimořádný hospodářský výsledek</b>           | <b>429</b>                  | <b>158</b>                  | <b>132</b>                    |
| <b>Hospodářský výsledek za účetní období</b>    | <b>7 717</b>                | <b>11 202</b>               | <b>11 360</b>                 |

## Rozbor nákladů

### Provozní náklady

| Druh provozního nákladu                     | k 31.12.2006<br>(v tis. Kč) | k 31.12.2007<br>(v tis. Kč) | k 31.12.2008<br>(v tis. Kč) |
|---|-----------------------------|-----------------------------|-----------------------------|
| <b>Náklady na prodané zboží</b>             | <b>0</b>                    | <b>276</b>                  | <b>2 750</b>                |
| <b>Výkonová spotřeba celkem</b>             | <b>99 213</b>               | <b>99 192</b>               | <b>112 589</b>              |
| z toho: spotřeba materiálu                  | 6 267                       | 8 155                       | 8 889                       |
| spotřeba energií                            | 81 271                      | 78 842                      | 89 072                      |
| opravy a udržování                          | 2 205                       | 2 015                       | 3 266                       |
| služby                                      | 9 412                       | 10 126                      | 11 296                      |
| cestovné                                    | 36                          | 7                           | 5                           |
| náklady na reprezentaci                     | 22                          | 47                          | 61                          |
| <b>Osobní náklady</b>                       | <b>18 626</b>               | <b>18 573</b>               | <b>18 925</b>               |
| z toho: mzdové náklady                      | 13 120                      | 13 145                      | 13 274                      |
| odměny členům orgánů                        | 351                         | 373                         | 412                         |
| náklady na soc.zabezpečení                  | 4 585                       | 4 513                       | 4 722                       |
| ostatní soc.náklady                         | 570                         | 542                         | 517                         |
| <b>Daně a poplatky</b>                      | <b>911</b>                  | <b>466</b>                  | <b>361</b>                  |
| z toho: daň silniční                        | 59                          | 59                          | 58                          |
| daň z nemovitosti                           | 270                         | 270                         | 252                         |
| ostatní daně a poplatky                     | 582                         | 137                         | 51                          |
| <b>Odpisy hmotného a nehmotného majetku</b> | <b>14 350</b>               | <b>14 086</b>               | <b>14 931</b>               |
| z toho: odpisy DHNM                         | 14 088                      | 13 499                      | 14 759                      |
| ZC vyřazeného majetku                       | 262                         | 587                         | 172                         |
| <b>Jiné provozní náklady</b>                | <b>80</b>                   | <b>4 017</b>                | <b>1 902</b>                |
| z toho: ZC prodaného majetku                | 502                         | 1 374                       | 495                         |
| prodaný materiál                            | 63                          | 25                          | 2                           |
| změna stavu rezerv a opravných položek      | -485                        | 2 618                       | 1 405                       |
| <b>Ostatní provozní náklady</b>             | <b>696</b>                  | <b>1 245</b>                | <b>1 320</b>                |
| dary  | 48                          | 508                         | 511                         |
| pokuty a penále                             | 0                           | 15                          | 0                           |
| odpis nedobytných pohledávek                | 11                          | 44                          | 13                          |
| manka a škody                               | 1                           | 0                           | 117                         |
| ostatní provozní náklady                    | 636                         | 678                         | 679                         |
| <b>Provozní náklady celkem</b>              | <b>133 876</b>              | <b>137 855</b>              | <b>152 778</b>              |

### Finanční náklady

|                          |            |              |              |
|--------------------------|------------|--------------|--------------|
| <b>Finanční náklady</b>  | <b>968</b> | <b>1 200</b> | <b>1 336</b> |
| z toho: úroky            | 437        | 653          | 682          |
| kurzové ztráty           | 9          | 15           | 40           |
| ostatní finanční náklady | 522        | 532          | 614          |

## Přehled o finančních tocích

|               | Přehled o finančních tocích (v tis. Kč)<br>(cash flow)   | 31.12.2008    |
|---------------|--|---------------|
| <b>P.</b>     | <b>Stav peněž. prostředků a peněž. ekvivalentů na začátku úč. období</b>   |               |
|               | <b>Peněžní toky z hlavní výdělečné činnosti (provozní činnost)</b>   | <b>2 558</b>  |
| <b>Z.</b>     | <b>Účetní zisk nebo ztráta z běžné činnosti před zdaněním</b>  | <b>13 644</b> |
| A.1.          | Úpravy o nepeněžní operace   | 15 704        |
| A.1.1.        | Odpisy stálých aktiv s výjimkou zůstatkové ceny prodaných stálých aktiv, odpis pohledávek a déle umořování opravné položky k nabytému majetku  | 14 944        |
| A.1.2.        | Změna stavu opravných položek, rezerv a změna zůstatků přechodných účtů aktiv a pasív, tj. časové rozlišení nákladů a výnosů a kurzových rozdílů s výjimkou čas. rozlišení úroků a kurzových rozdílů aktivních a pasivních vztahujících se k závazkům v cizí měně z titulu pořízení investičního majetku | 366           |
| A.1.3.        | Zisk (ztráta) z prodeje stálých aktiv včetně oceňovacích rozdílů z kapitál. účastí   | -474          |
| A.1.4.        | Výnosy z dividend a podílů na zisku s výjimkou podniků, jejich předmětem činnosti je investiční činnost (investiční spol. a fondy)   | 0             |
| A.1.5.        | Vyúčtované nákladové úroky s výjimkou kapitalizovaných úroků a vyúčtované výnosové úroky   | 682           |
| A.1.6.        | Ostatní nepeněžní operace  | 186           |
| <b>A. *</b>   | <b>Čistý peněžní tok z provozní činnosti před zdaněním, změnami prac. kapitálu a mimořádnými položkami</b>   | <b>29 348</b> |
| A.2.          | Změna potřeby pracovního kapitálu  | -3 026        |
| A.2.1.        | Změna stavu pohledávek z provozní činnosti   | -1 028        |
| A.2.2.        | Změna stavu krátkodobých závazků z provozní činnosti   | -2 427        |
| A.2.3.        | Změna stavu zásob  | 429           |
| A.2.4.        | Změna stavu krátkodobého finančního majetku nespádajícího do peněžních prostředků a ekvivalentů  | 0             |
| <b>A. **</b>  | <b>Čistý peněžní tok z provozní činnosti před zdaněním a mim. položkami</b>  | <b>26 322</b> |
| A.3.          | Výdaje z plateb úroků s výjimkou kapitalizovaných úroků  | -682          |
| A.4.          | Přijaté úroky  | 1             |
| A.5.          | Zaplacená daň z příjmů za běžnou činnost a za doměrky daně za min. období  | -45           |
| A.6.          | Příjmy a výdaje spojené s mimořádnými účetními případy, které tvoří mimoř. hospodářský výsledek vč. uhrazené splatné daně z příjmů z mim. činnosti   | 132           |
| A.7.          | Přijaté dividendy a podíly na zisku  | 0             |
| <b>A. ***</b> | <b>Čistý peněžní tok z provozní činnosti</b>   | <b>25 728</b> |

|               | <b>Peněžní toky z investiční činnosti</b>   |                |
|---------------|---|----------------|
| B.1.          | Výdaje spojené s pořízením stálých aktiv  | -26 569        |
| B.2.          | Příjmy z prodeje stálých aktiv  | 474            |
| B.3.          | Půjčky a úvěry spřízněným osobám  | 0              |
| <b>B. ***</b> | <b>Čistý peněžní tok vztahující se k investiční činnosti</b>  | <b>-26 095</b> |
| C.1.          | Dopady změn dlouhodobých závazků popř. krátkodobých závazků, které spadají do oblasti finanční činnosti na peněžní prostředky a ekvivalenty                                   | -234           |
| C.2.          | Dopady změn vlastního kapitálu na peněžní prostředky a peněžní ekvivalenty  | 0              |
| C.2.1.        | Zvýšení peněžních prostředků a peněž. ekvivalentů z titulu zvýšení základního kapitálu, event. rezervního fondu včetně složených záloh na toto zvýšení                        | 0              |
| C.2.2.        | Vyplacení podílu na vlastním kapitálu společníkům   | 0              |
| C.2.3.        | Další vklady peněžních prostředků společníků a akcionářů  | 0              |
| C.2.4.        | Úhrada ztráty společníky  | 0              |
| C.2.5.        | Přímé platby na vrub fondů  | -370           |
| C.2.6.        | Vyplacené dividendy nebo podíly na zisku včetně zaplacené srážkové daně vztahující se k těmto nárokům a vč. finančního vypořádání se společníky v o. s. komplementáři u k. s. | 0              |
| <b>C. ***</b> | <b>Čistý peněžní tok vztahující se k finanční činnosti</b>  | <b>-604</b>    |
| <b>F.</b>     | <b>Čisté zvýšení, resp. snížení peněžních prostředků</b>  | <b>-971</b>    |
| <b>R.</b>     | <b>Stav peněžních prostředků a peněžních ekvivalentů na konci účetního období</b>   | <b>1 587</b>   |

**Přehled o změnách vlastního kapitálu za účetní období 2008 (v tis. Kč)**

| Položka vlastního kapitálu    | Stav k 1.1.2008 | Změny vlastního kapitálu   |                            |                          |                               |                          |                                   | Stav k 31.12.2008 |
|-------------------------------|-----------------|----------------------------|----------------------------|--------------------------|-------------------------------|--------------------------|-----------------------------------|-------------------|
|                               |                 | příděl do rezervního fondu | příděl do sociálního fondu | čerpání sociálního fondu | nerozdělený zisk minulých let | ostatní kapitálové fondy | hospodářský výsledek běžného roku |                   |
| Základní kapitál              |                 |                            |                            |                          |                               |                          |                                   |                   |
| a) zapsaný                    | 131 951         |                            |                            |                          |                               |                          |                                   | 131 951           |
| b) nezapsaný                  | 0               |                            |                            |                          |                               |                          |                                   | 0                 |
| Kapitálové fondy              | 1 356           |                            |                            |                          |                               |                          |                                   | 1 356             |
| Rezervní fond                 | 22 973          | 562                        |                            |                          |                               |                          |                                   | 23 535            |
| Ostatní fondy                 | 429             |                            | 260                        | -319                     |                               |                          |                                   | 370               |
| Nerozdělený zisk minulých let | 0               |                            |                            |                          | 10 380                        |                          |                                   | 10 380            |
| Hospodářský výsledek          | 11 202          | -562                       | -260                       |                          | -10 380                       |                          | 11 360                            | 11 360            |
| Vlastní kapitál celkem        | 167 911         | 0                          | 0                          | -319                     | 0                             | 0                        | 11 360                            | 178 952           |

## Zpráva představenstva o vztazích mezi ovládající a ovládanou osobou podle § 66 a, odst. 9 obchodního zákoníku

Město Žďár nad Sázavou, které vlastní 61,7 % akcií, je ve vztahu ke společnosti ovládající osobou.

Společnost uzavřela v roce 2008 s ovládající osobou následující smlouvy:

- 1) Smlouvy o věcném břemeni. Cena za zřízení věcného břemene byla stanovena v souladu se zákonem 151/1997 Sb.. Celkem bylo uzavřeno 10 smluv v hodnotě 100 000,-Kč.
- 2) Smlouvu č. 800330 a dodatky ke smlouvám č. 800304, 800325, 800331, 800348, 800369, 800444 na dodávky tepla a teplé užitkové vody za kalkulovanou cenu 352,50 Kč/GJ (bez DPH).
- 3) Kupní smlouvu ze dne 1. 7. 2008 na odkup horkovodní přípojky k bytovému domu na ul. Kovářova č. p. 2240/2 ve Žďáře nad Sázavou za částku 416 270,- Kč (vč.DPH).
- 4) Darovací smlouvu ze dne 1. 7. 2008 na finanční dar na opravu dětského hřiště na ul. Okružní a vybudování vícegeneračního parku „Farská humna“ obojí ve Žďáře nad Sázavou ve výši 309 000,- Kč.
- 5) Nájemní smlouvu ze dne 26. 8. 2008 na část pozemku p. č. 2091/1 v k. ú. Města Žďár nad Sázavou o výměře 52 m<sup>2</sup> v lokalitě obytného souboru „Libušín“ na ul. Libušínská. Nájemné je sjednáno na dobu deseti let v hodnotě pořizovací investice čtyř parkovacích míst a činí 112 105,- Kč (vč.DPH)
- 6) Kupní smlouvu č. 02/2008 a 03/2008 ze dne 7. 10. 2008 na odkup dvou kusů měřicího zařízení za cenu 100,- Kč (vč.DPH) za jeden kus.
- 7) Na základě již dříve uzavřených nájemních smluv činily v roce 2008 sazby nájemného za pozemky ve vlastnictví Města Žďár nad Sázavou 22,076 Kč/ m<sup>2</sup> pod budovami využívanými pro tepelné hospodářství a 88,302 Kč/ m<sup>2</sup> pod budovami využívanými pro komerční účely. Celková výše nájemného uhrazeného v roce 2008 Městu Žďár nad Sázavou činila 503 944,- Kč.

Výše popsané transakce byly uskutečněny za ceny v místě a čase obvyklém a veškerá plnění vyplývající z těchto smluv byla zrealizována.

Ve vzájemných vztazích nedošlo ke zvýhodnění či znevýhodnění kterékoliv z obou smluvních stran. Vztahy mezi statutárními orgány a ovládající osobou jsou projednávány příslušnými orgány a podle jejich názorů nejsou vzájemné vztahy pro společnost nevýhodné. Výše uvedené smlouvy byly uzavřeny na základě rozhodnutí orgánu společnosti.

Představenstvo společnosti prohlašuje, že jsou ve zprávě uvedeny všechny zjistitelné údaje o propojených osobách.





**HB AUDITING, s.r.o.**  
Dolní 1730/25, 591 01 Žďár nad Sázavou

**IČO: 601 13 219**

společnost HB Auditing, s. r. o. je zapsána v obchodním rejstříku vedeném Krajským soudem v Brně, oddíl C, vložka 32477  
osvědčení Komory auditorů ČR č. 078, znalecký ústav pro obor ekonomika  
www.hbauditing.com, info@hbauditing.com, tel: 566 620 162, 602 112 192

**ZPRÁVA NEZÁVISLÉHO AUDITORA PRO AKCIONÁŘE**  
**ověření účetní závěrky, výroční zprávy a zprávy o vztazích**  
**za rok 2008**

**SATT a.s.**  
Okružní 11, Žďár nad Sázavou  
akciová společnost  
**IČO: 607 49 105**

Ověřili jsme příloženou účetní závěrku k 31. prosinci 2008 společnosti SATT a.s. identifikované v této účetní závěrce. Za sestavení této účetní závěrky je zodpovědný statutární orgán společnosti. Naší úlohou je vydat na základě provedeného auditu výrok k této účetní závěrce.

Audit jsme provedli v souladu se zákonem o auditorech a Mezinárodními auditorskými standardy a souvisejícími aplikačními doložkami Komory auditorů České republiky. Tyto standardy vyžadují, aby auditor naplánoval a provedl audit tak, aby získal přiměřenou jistotu, že účetní závěrka neobsahuje významné nesprávnosti. Audit zahrnuje výběrovým způsobem provedené ověření úplnosti a průkaznosti částek a informací uvedených v účetní závěrce. Audit též zahrnuje posouzení účetních metod a významných odhadů provedených vedením a dále zhodnocení vypovídací schopnosti účetní závěrky. Jsme přesvědčeni, že provedený audit poskytuje přiměřený podklad pro vyjádření výroku auditora.

Podle našeho názoru účetní závěrka ve všech významných ohledech podává věrný a poctivý obraz aktiv, pasiv a finanční situace společnosti SATT a.s. k 31.12.2008 a nákladů, výnosů a výsledku hospodaření za rok 2008 v souladu s účetními předpisy České republiky.



Prověřili jsme rovněž věcnou správnost údajů uvedených ve zprávě o vztazích mezi propojenými osobami společnosti SATT a.s. Za sestavení této zprávy o vztazích je zodpovědné vedení společnosti SATT a.s. Naším úkolem je vydat na základě provedené prověrky stanovisko k této zprávě o vztazích.

Prověrku jsme provedli v souladu s Mezinárodními auditorskými standardy vztahujícími se k prověřce a souvisejícími aplikačními doložkami Komory auditorů České republiky. Tyto standardy vyžadují, aby auditor naplánoval a provedl prověrku s cílem získat střední míru jistoty, že zpráva o vztazích neobsahuje významné nesprávnosti. Prověrka je omezena především na dotazování pracovníků společnosti a na analytické postupy a výběrovým způsobem provedené prověření věcné správnosti údajů. Proto prověrka poskytuje nižší stupeň jistoty než audit. Audit zprávy o vztazích jsme neprováděli, a proto nevyjadřujeme výrok auditora.

Na základě naší prověrky jsme nezjistili žádné významné věcné nesprávnosti údajů uvedených ve zprávě o vztazích mezi propojenými osobami společnosti SATT a.s. k 31.12.2008.

Ověřili jsme též soulad výroční zprávy s ověřovanou účetní závěrkou společnosti SATT a.s. Za správnost výroční zprávy je zodpovědné vedení společnosti. Naším úkolem je vydat na základě provedeného ověření stanovisko o souladu výroční zprávy s účetní závěrkou.

Ověření jsme provedli v souladu s Mezinárodními auditorskými standardy a souvisejícími aplikačními doložkami Komory auditorů České republiky. Tyto standardy vyžadují, aby auditor naplánoval a provedl ověření tak, aby získal přiměřenou jistotu, že informace obsažené ve výroční zprávě, které popisují skutečnosti, jež jsou předmětem zobrazení v účetní závěrce, jsou ve všech významných ohledech v souladu s příslušnou účetní závěrkou. Jsme přesvědčeni, že provedené ověření poskytuje přiměřený podklad pro vyjádření výroku auditora.

Podle našeho názoru jsou tyto informace ve všech významných ohledech v souladu s výše uvedenou účetní závěrkou, z níž byly převzaty.

Zprávu jménem společnosti vypracoval Ing. Zdeněk Novotný, osvědčení číslo 1131 o zápisu do seznamu auditorů Komory auditorů České republiky.

Ve Žďáře nad Sázavou 8. června 2009



Osvědčení č. 078 o zápisu do seznamu auditorských společností  
Komory auditorů České republiky

**HB AUDITING, s.r.o.**  
Dolní 1730/25  
591 01 Žďár nad Sázavou  
IČO: 60 11 32 19  
DIČ: CZ60113219



# PŘÍLOHA K ÚČETNÍ ZÁVĚRCE ROK 2008

**SATT a.s.**

Okružní 11

591 01 Žďár nad Sázavou

tel.: +420 566 654 811

[www.satt.cz](http://www.satt.cz)

## 1. Úvod

### 1.1 Stručná charakteristika společnosti

SATT a.s. byla založena jednorázově Fondem národního majetku České republiky se sídlem v Praze 7, Rašínovo nábřeží 42, jako jediným zakladatelem na základě zakladací listiny ze dne 20. března 1995.

Průměrný evidenční počet zaměstnanců ve společnosti v roce 2008 byl 44,33 z toho řídicích pracovníků 2. Evidenční počet ve fyzických osobách k 31.12.2008 byl 43, z toho řídicích pracovníků 2.

Celková výše osobních nákladů vynaložených na zaměstnance v roce 2008 činila 18 925 tis. Kč, z toho na řídicí pracovníky 2 232 tis. Kč. Odměny členům orgánů společnosti činily 412 tis. Kč.

V roce 2008 byly poskytnuty bezúročné půjčky členům statutárních orgánů v celkové výši 53 747,- Kč a nesplacený zůstatek všech půjček poskytnutých členům statutárních orgánů k 31.12.2008 činil 35 647,- Kč. Jedná se o půjčky poskytnuté v souladu se zásadami čerpání sociálního fondu se splatností do 2 let. Výše příspěvků na důchodové pojištění nebo penzijní připojištění poskytnutá členům statutárních a dozorčích orgánů v roce 2008 činila 31 200,- Kč.

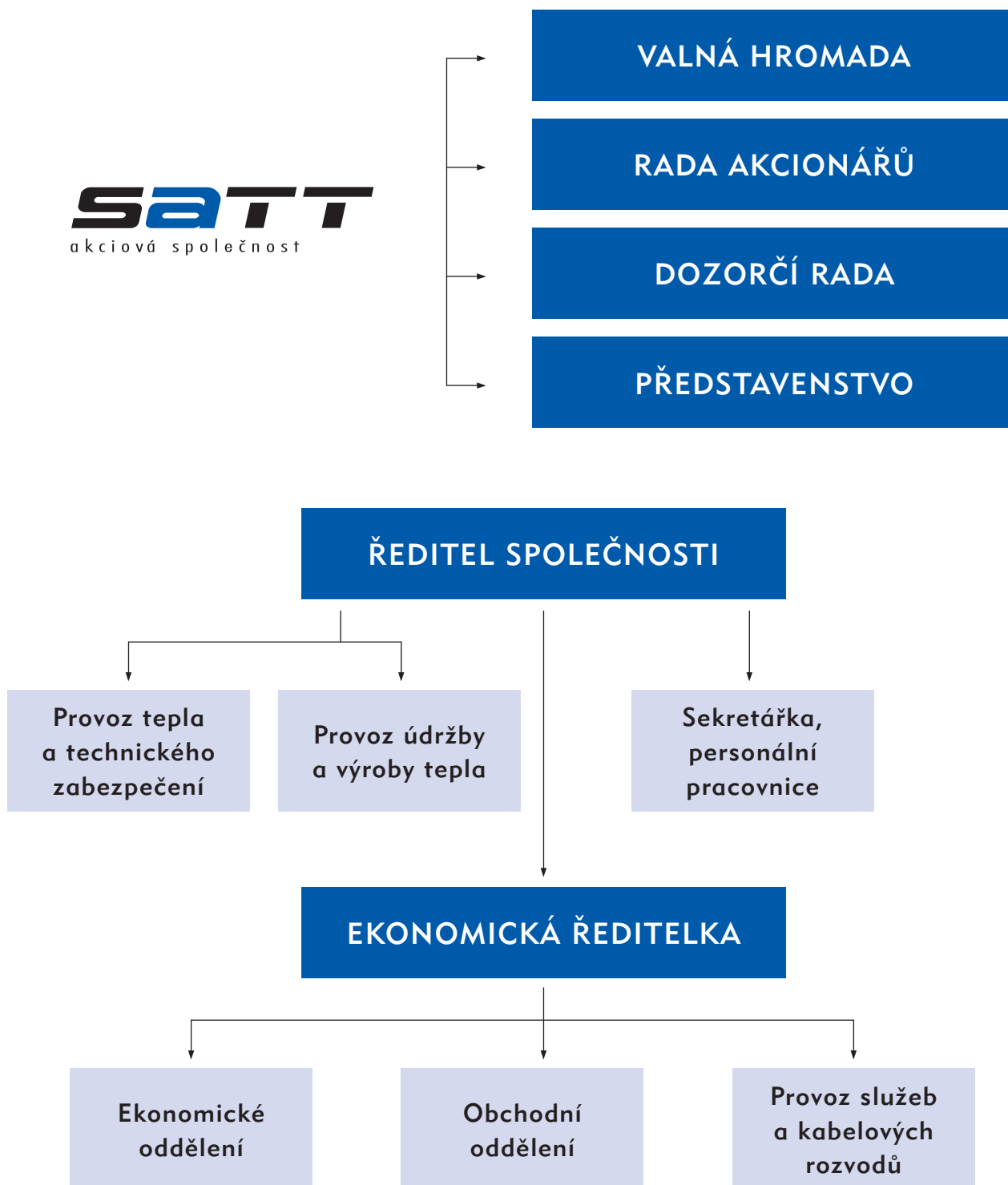
V roce 2008 došlo ve společnosti k následujícím organizačním změnám: K 30.6.2008 byla zrušena dvě pracovní místa „topič-údržbář“ v souvislosti s ukončením provozu kotelen K1 a K6 ve Velkém Mezíříčí a k 31.12.2008 pak další dvě pracovní místa „obsluha plynové kotelny“ v Dolní Rožince z důvodu zavedení plné automatizace kotelny.

### 1.2 Charakteristika činnosti

- výroba tepelné energie
- rozvod tepelné energie
- výroba elektřiny
- výroba, instalace a opravy elektrických strojů a přístrojů
- topenářství
- výroba zvukových nahrávek
- provoz televizních kabelových rozvodů
- provozování vysílání v kabelových rozvodech
- výkon komunikační činnosti na území Kraje Vysočina
  - a) veřejná pevná síť elektronických komunikací
  - b) veřejná síť pro přenos rozhlasového a televizního signálu
  - c) ostatní hlasové služby
  - d) šíření rozhlasového a televizního signálu
  - e) služby přenosu dat
  - f) služby přístupu k síti internet
- poskytování služeb v telekomunikacích prostřednictvím INTERNETU
- provádění montáže a údržby těchto telekomunikačních zařízení: montáž a servis STA a TKR
- koupě zboží za účelem jeho dalšího prodeje a prodej mimo obory vyhrazené živnostenským zákonem
- reklamní činnost
- zemní práce
- montáž, opravy a zkoušky vyhrazených plynových zařízení
- silniční motorová doprava nákladní

### 1.3 Organizační struktura společnosti

Organizační struktura společnosti platná k 31.12.2008.



V roce 2008 nedošlo k žádným změnám v předmětu podnikání společnosti.

## 2. Základní údaje o společnosti

Obchodní jméno: **SATT a.s.**  
Sídlo: **Okružní 11, 591 01 Žďár nad Sázavou**  
Právní forma: **akciová společnost**  
IČO: **60749105**  
DIČ: **CZ60749105**  
Bankovní spojení: **5361700267/0100**

### Základní kapitál

Akcie na jméno v listinné podobě.  
Jmenovitá hodnota: **1 000,- Kč**  
Počet kusů: **131 951**

### 2.1 Struktura akcionářů společnosti k 31.12.2008

| Název akcionáře            | Počet akcií   | Podíl na ZK v % |
|----------------------------|---------------|-----------------|
| Město Žďár nad Sázavou     | <b>81 354</b> | <b>61,7</b>     |
| Město Nové Město na Moravě | <b>19 707</b> | <b>14,9</b>     |
| Město Velké Meziříčí       | <b>19 707</b> | <b>14,9</b>     |
| Obec Dolní Rožínka         | <b>11 183</b> | <b>8,5</b>      |

V roce 2008 nedošlo k žádné změně ve struktuře akcionářů ani ke změně v počtu akcií držících jednotlivými akcionáři.

### 2.2 Orgány společnosti

Nejvyšším orgánem společnosti je valná hromada. Statutárním orgánem společnosti je představenstvo. Kontrolním orgánem společnosti je dozorčí rada, která vykonává dohled nad činností představenstva. Dalším orgánem společnosti je rada akcionářů, která rozhoduje ve věcech, které jí svěří stanovy nebo valná hromada a usnesení rady akcionářů jsou závazná pro představenstvo společnosti.

V roce 2008 se konala jedna řádná valná hromada dne 23.6.2008.

**Složení představenstva:**

**ING. JOSEF ŽÁK** - předseda představenstva  
(ředitel SATT a. s.)

**ING. IVANA LISNEROVÁ** - místopředsedkyně představenstva  
(ekonomická ředitelka SATT a. s.)

**MGR. JAROMÍR BRYCHTA** - člen představenstva  
(starosta města Žďár nad Sázavou)

**Složení dozorčí rady:**

**ING. PETR STOČEK** - předseda dozorčí rady  
(volený akcionáři)

**ROSTISLAV DVOŘÁK** - 1. místopředseda dozorčí rady  
(volený akcionáři)

**JAROSLAV BUKÁČEK** - 2. místopředseda dozorčí rady  
(volený zaměstnanci)

**ING. ANTONÍN DVOŘÁK** - člen dozorčí rady  
(volený akcionáři)

**ING. VLADIMÍR NOVOTNÝ** - člen dozorčí rady  
(volený akcionáři)

**JUDr. KAREL LANCMAN** - člen dozorčí rady  
(volený akcionáři)

**ZDENĚK HORÁK** - člen dozorčí rady  
(volený akcionáři)

**MARTIN BYSTROŇ** - člen dozorčí rady  
(volený zaměstnanci)

**LADISLAV DRDLA** - člen dozorčí rady  
(volený zaměstnanci)

V průběhu roku 2008 byli do dozorčí rady nově zvoleni tři členové, a to za zaměstnance p. Martin Bystroň a p. Ladislav Drdla a za akcionáře p. Zdeněk Horák.

### 3. Informace o použitých účetních metodách, obecných účetních zásadách a způsobech oceňování

#### Zásoby

V roce 2008 se účtovalo o skladovaném materiálu a zboží. Účtovalo se způsobem „A“. Materiálovými druhy účtovanými přímo do nákladů jsou kancelářské potřeby a úklidový materiál.

Zásoby jsou oceňovány následujícím způsobem:

Zásoby nakoupené jsou oceňovány pořizovacími cenami, tato cena v sobě zahrnuje kromě vlastní ceny pořízení i náklady s pořízením související jako je přeprava, provize, pojistné apod. Z vnitropodnikových služeb souvisejících s pořízením a zpracováním zásob se do pořizovací ceny aktivuje pouze přepravné a vlastní náklady na zpracování materiálu.

Zásoby vytvořené vlastní činností jsou oceňovány vlastními náklady.

V účetnictví roku 2008 nebyly tvořeny žádné účetní opravné položky k zásobám materiálu a zboží.

#### Dlouhodobý majetek

Dlouhodobý majetek je pořizován koupí, vlastní činností, nabytím práv k výsledkům duševní tvořivé činnosti, bezúplatným nabytím (darováním), vkladem od jiné osoby nebo převodem podle právních předpisů.

Dlouhodobý hmotný a nehmotný majetek se odpisuje podle odpisového plánu nepřímo prostřednictvím účetních odpisů, přičemž doba odpisování je stanovena podle předpokládané doby upotřebitelnosti.

Výše účetních odpisů se vypočítá z ceny, ve které je majetek oceněn v účetnictví, a to do její výše. Zůstatková cena se stanoví pomocí opravek k dlouhodobému nehmotnému a hmotnému majetku vytvářených v souladu s účetními odpisy.

Dobu odpisování určuje v souladu se stanoveným odpisovým plánem investiční technik. Majetek se začíná odpisovat v měsíci, kdy byl uveden do užívání.

Dlouhodobým majetkem neodpisovaným jsou pozemky.



**Odpisový plán**

| název dlouhodobého majetku  | účetní odpisy   |      | daňové odpisy                       |           |                  |                  |
|---|-----------------|------|-------------------------------------|-----------|------------------|------------------|
|   | doba odpisování | %    | odpisová skupina / doba odepisování | %         |                  |                  |
|   |                 |      |                                     | v 1. roce | v dalších letech | při zvýšení ceny |
| DHM od 20 001,- Kč do 40 000,- Kč vyjma měřičů tepla, počítačů a LAN sítí DNM od 30 001,- Kč do 60 000,- Kč   | 2               | 50   | 2/2                                 | 50        | 50               | -                |
| Software v ocenění vyšší jak 60 000,- Kč, ruční nářadí a nástroje, kancelářské stroje, počítače, studiová technika, faxy a LAN sítě, internet - přístupové body         | 3               | 33,3 | 1/3                                 | 20        | 40               | 33,3             |
| Měřiče tepla v poř. ceně od 301,- Kč  | 5               | 20   | 2/5                                 | 11        | 22,25            | -                |
| Měřicí přístroje, spektrální analyzátor, měřič vlhkosti potrubí, dispečink  | 6               | 16,7 | 1/3                                 | 20        | 40               | 33,3             |
| Elektrické požární systémy, el. zabezpečovací systémy, nábytek, digitální dekodéry, nákladní do 3,5t a osobní automobily, přístroje pro rozhlasové a televizní vysílání | 5               | 20   | 2/5                                 | 11        | 22,25            | 20               |
| Bagry, jeřáby, obráběcí stroje, lisy, svářečky, tedomy, nákladní automobily nad 3,5t, regulační zařízení, záložní zdroje  | 8               | 12,5 | 2/5                                 | 11        | 22,25            | 20               |
| Kotle, technologie výměníkových stanic v energetických budovách (kotelny, VS), klimatizace, kompresory, zařízení OPS v obytných domech                                  | 12              | 8,3  | 3/10                                | 5,5       | 10,5             | 10               |
| Horkovody, teplovody, kabelové rozvody, vodovodní přípojky  | 30              | 3,4  | 4/20                                | 2,15      | 5,15             | 5                |
| Budovy - energetické, výrobní   | 30              | 3,4  | 4/20                                | 2,15      | 5,15             | 5                |
| Domy a budovy   | 50              | 2    | 6/50                                | 1,02      | 2,02             | 2                |

V účetnictví roku 2008 nebyly tvořeny žádné účetní opravné položky k dlouhodobému majetku.

### Drobný hmotný a nehmotný majetek

Drobný hmotný a nehmotný majetek je v závislosti na typu, výši pořizovací ceny a době použitelnosti veden a účtován následujícím způsobem:

- 1) Drobný hmotný majetek v pořizovací ceně od 501,- Kč do 20.000,- Kč s dobou použitelnosti delší než jeden rok (vyjma měřičů tepla, počítačů a LAN sítí) je veden v mimoúčetní evidenci a účtován jednorázově do nákladů při jeho pořízení,
- 2) počítače v pořizovací ceně do 40.000,- Kč s dobou použitelnosti delší než jeden rok se účtují jednorázově do nákladů při jejich pořízení za předpokladu, že celková částka na jejich pořízení nepřevýší v jednom účetním období částku 600.000,- Kč,
- 3) internetové sítě (LAN sítě) v pořizovací ceně do 40 000,- Kč s dobou použitelnosti delší než jeden rok se účtují jednorázově do nákladů při jejich pořízení,
- 4) Drobný nehmotný majetek v pořizovací ceně do 30.000,- Kč je veden v mimoúčetní evidenci a účtován jednorázově do nákladů při jeho pořízení,
- 5) jako Drobný hmotný majetek je veden a účtován jednorázově do nákladů i majetek nabytý formou finančního leasingu v pořizovací ceně do 20.000,- Kč a s dobou použitelnosti delší než jeden rok,
- 6) modemy v pořizovací ceně do 2.000,- Kč s dobou použitelnosti delší než jeden rok se účtují jednorázově do nákladů jako spotřeba materiálu,
- 7) modemy v pořizovací ceně od 2.001,- Kč do 20.000,- Kč s dobou použitelnosti delší než jeden rok jsou vedeny v mimoúčetní evidenci jako drobný hmotný majetek a účtují se jednorázově do nákladů při jejich pořízení.

### Kurzové rozdíly

Pohledávky a závazky se oceňují kurzem ČNB podle § 24 Zák. č. 563/91 Sb. o účetnictví. K účtování kurzových rozdílů v případě úhrady za odebrání programů kabelové televize se používá rozdíl mezi kurzem ČNB v první den zdaňovacího období (tj. kalendářní měsíc) a kurzem KB v den úhrady.

#### 4. Doplnující informace k rozvaze a výkazu zisků a ztrát

##### Dlouhodobý majetek

Společnost měla k 31.12.2008 následující strukturu majetku podle jednotlivých tříd:

| Název skupiny majetku               | Hodnota v poř. cenách | Oprávký k DHNM |
|-------------------------------------|-----------------------|----------------|
|                                     | (v tis.Kč)            | (v tis.Kč)     |
| Software (DNM)                      | 2 195                 | 1 981          |
| DNM odepsaný ve 100%                | 665                   | 665            |
| Budovy a haly                       | 75 015                | 45 976         |
| Stavby                              | 216 197               | 73 163         |
| Energetické hnací stroje            | 38 901                | 18 142         |
| Pracovní stroje                     | 3 344                 | 2 088          |
| Přístroje a zvl. technická zařízení | 36 960                | 32 299         |
| Dopravní prostředky                 | 4 421                 | 3 492          |
| Inventář                            | 82                    | 63             |
| DHM od 20 tis. do 40 tis. Kč        | 533                   | 304            |
| DHM odepsaný ve 100%                | 1 750                 | 1 750          |
| Měřiče tepla                        | 3 955                 | 2 625          |
| Pozemky                             | 1 104                 | 0              |
| <b>Celkem</b>                       | <b>385 122</b>        | <b>182 548</b> |

Společnost pořizuje majetek také formou finančního pronájmu. Součet splátek nájemného – celková výše závazků ze smluv činila k 31.12.2008 1 719 822,- Kč, uhrazené splátky nájemného k tomuto datu činily 975 598,- Kč. Budoucí splátky splatné do jednoho roku činí 454 662,- Kč a budoucí splátky splatné po jednom roce činí 289 562,- Kč. Hodnota drobného hmotného majetku činila k 31.12.2008 15 097 200,- Kč a hodnota drobného nehmotného majetku činila 376 499,- Kč.

Společnost zaznamenala v roce 2008 následující přírůstky a úbytky dlouhodobého majetku podle jednotlivých tříd:

| Název skupiny majetku            | Stav k 1.1.2008 v tis. Kč |                    | Stav k 31.12.2008 v tis. Kč |                    |
|----------------------------------|---------------------------|--------------------|-----------------------------|--------------------|
|                                  | Požizovací hodnota        | Zůstatková hodnota | Požizovací hodnota          | Zůstatková hodnota |
| Software (DNM)                   | 1 732                     | 176                | 2 195                       | 214                |
| Budovy a haly                    | 73 503                    | 28 375             | 75 015                      | 29 039             |
| Stavby                           | 203 855                   | 137 330            | 216 197                     | 143 034            |
| Energetické hnací stroje         | 36 533                    | 20 226             | 38 901                      | 20 759             |
| Pracovní stroje                  | 3 003                     | 1 149              | 3 344                       | 1 256              |
| Přístroje a zvl. techn. zařízení | 35 454                    | 2 046              | 36 960                      | 4 661              |
| Dopravní prostředky              | 3 718                     | 591                | 4 421                       | 929                |
| Inventář                         | 82                        | 33                 | 82                          | 19                 |
| DHM od 20 tis do 40 tis. Kč      | 441                       | 193                | 533                         | 229                |
| Měřiče tepla                     | 3 210                     | 1 219              | 3 955                       | 1 330              |

Výčet dlouhodobého majetku společnosti, který je zatížen zástavním právem je následující:

- č.p. 1889, občanská vybavenost na pozemku p.č. 1980 o výměře 632 m<sup>2</sup>, zastavěná plocha,
- občanská vybavenost na pozemku p.č. 1984/8 o výměře 732 m<sup>2</sup>, zast. plocha,
- občanská vybavenost na pozemku p.č. 1984/9 o výměře 278 m<sup>2</sup>, zast. plocha,
- technická vybavenost na pozemku p.č. 1984/10 o výměře 34 m<sup>2</sup>, zast. plocha,
- garáž na pozemku p.č. 1981 o výměře 882 m<sup>2</sup>, zastavěná plocha,
- ostatní stavební objekt na pozemku p.č. 1982/2 o výměře 34 m<sup>2</sup>, zast. plocha,
- garáž na pozemku p.č. 1984/2 o výměře 20 m<sup>2</sup>, zastavěná plocha,
- garáž na pozemku p.č. 1984/3 o výměře 20 m<sup>2</sup>, zastavěná plocha,
- garáž na pozemku p.č. 1984/4 o výměře 20 m<sup>2</sup>, zastavěná plocha,
- garáž na pozemku p.č. 1984/5 o výměře 18 m<sup>2</sup>, zastavěná plocha,
- garáž na pozemku p.č. 1984/6 o výměře 19 m<sup>2</sup>, zastavěná plocha,
- garáž na pozemku p.č. 1984/7 o výměře 19 m<sup>2</sup>, zastavěná plocha,
- pozemek p.č. 1980 o výměře 632 m<sup>2</sup>, zastavěná plocha,
- pozemek p.č. 1981 o výměře 882 m<sup>2</sup>, zastavěná plocha,
- pozemek p.č. 1982/2 o výměře 34 m<sup>2</sup>, zastavěná plocha,
- pozemek p.č. 1984/2 o výměře 20 m<sup>2</sup>, zastavěná plocha,
- pozemek p.č. 1984/3 o výměře 20 m<sup>2</sup>, zastavěná plocha,
- pozemek p.č. 1984/4 o výměře 20 m<sup>2</sup>, zastavěná plocha,
- pozemek p.č. 1984/5 o výměře 18 m<sup>2</sup>, zastavěná plocha,
- pozemek p.č. 1984/6 o výměře 19 m<sup>2</sup>, zastavěná plocha,
- pozemek p.č. 1984/7 o výměře 19 m<sup>2</sup>, zastavěná plocha,
- pozemek p.č. 1984/8 o výměře 732 m<sup>2</sup>, zastavěná plocha,
- pozemek p.č. 1984/9 o výměře 278 m<sup>2</sup>, zastavěná plocha,
- pozemek p.č. 1984/10 o výměře 34 m<sup>2</sup>, zastavěná plocha,
- pozemek p.č. 1982/1 o výměře 478 m<sup>2</sup>, ostatní plocha, staveniště,
- pozemek p.č. 1983 o výměře 194 m<sup>2</sup>, ostatní plocha, zeleň v zástavbě,
- pozemek p.č. 1984/1 o výměře 3 428 m<sup>2</sup>, ostatní plocha, staveniště,
- pozemek p.č. 1985 o výměře 367 m<sup>2</sup>, orná půda.

Uvedený majetek je zastaven ve prospěch Komerční banky a.s. jako jištění revolvingového úvěru do výše 6 mil. Kč, dvou provozně investičních úvěrů a dvou investičních úvěrů. Zůstatek revolvingového úvěru k 31.12.2008 byl 0,- Kč a souhrnný zůstatek zbývajících úvěrů byl 12 260 tis. Kč .

#### Pohledávky

|  | k 31.12.2007  | k 31.12.2008  |
|--|---------------|---------------|
| <b>Pohledávky celkem (v tis.Kč)</b>            | <b>20 487</b> | <b>21 515</b> |
| <i>z toho:</i>                                 |               |               |
| - krátkodobé pohledávky                        | 20 423        | 21 401        |
| - dlouhodobé pohledávky                        | 64            | 114           |
|  | k 31.12.2007  | k 31.12.2008  |
| <b>Krátkodobé pohledávky celkem (v tis.Kč)</b> | <b>20 423</b> | <b>21 401</b> |
| <i>z toho:</i>                                 |               |               |
| - pohledávky z obchodních vztahů               | 17 161        | 18 238        |
| - poskytnuté zálohy                            | 3 063         | 2 909         |
| - daňové pohledávky                            | 0             | 45            |
| - jiné pohledávky                              | 199           | 209           |

|   | k 31.12.2007  | k 31.12.2008  |
|---|---------------|---------------|
| <b>Krátkodobé pohledávky z obchodních vztahů (v tis.Kč)</b> | <b>17 161</b> | <b>18 238</b> |
| <i>z toho:</i>  |               |               |
| - do lhůty splatnosti                                       | 15 652        | 16 834        |
| - po lhůtě splatnosti do 30 dnů                             | 785           | 595           |
| - po lhůtě splatnosti od 31 do 90 dnů                       | 42            | 128           |
| - po lhůtě splatnosti od 91 do 365 dnů                      | 10            | 9             |
| - po lhůtě splatnosti nad 365 dnů                           | 672           | 672           |

Výše pohledávek je uváděna v brutto hodnotě. Opravné položky k pohledávkám jsou vytvořeny v celkové výši 720 537,66 Kč. Daňové opravné položky podle zákona o rezervách jsou vytvořeny ve výši 707 157,48 Kč a účetní ve výši 13 380,18 Kč.

### Vlastní kapitál

Stav vlastního kapitálu ke konci účetního období včetně jeho změn v průběhu účetního období roku 2008 je uveden v samostatném přehledu o změnách vlastního kapitálu.

Základní kapitál společnosti představuje výši 131 951 tis. Kč. Výše základního kapitálu nezaznamenala v roce 2008 žádné změny.

Fondy ze zisku (rezervní a sociální) byly z rozhodnutí valné hromady konané dne 23.6.2008 navýšeny o následující přídělky ze zisku roku 2007:  
rezervní fond o částku 562 tis. Kč a sociální fond o částku 260 tis. Kč.

Celkově došlo mezi lety 2007 a 2008 k navýšení vlastního kapitálu o částku 11 041 tis. Kč. Hospodářský výsledek po zdanění dosažený v roce 2008 ve výši 11 359 833,30 Kč navrhuje představenstvo společnosti rozdělit následovně:

|   |                         |
|---|-------------------------|
| - navýšit rezervní fond o částku              | <b>569 833,30 Kč</b>    |
| - navýšit sociální fond o částku              | <b>350 000,00 Kč</b>    |
| - ponechat jako nerozdělený zisk minulých let | <b>10 440 000,00 Kč</b> |

### Závazky

|                                  | k 31.12.2007  | k 31.12.2008  |
|----------------------------------|---------------|---------------|
| <b>Závazky celkem (v tis.Kč)</b> | <b>25 197</b> | <b>22 956</b> |
| <i>z toho:</i>                   |               |               |
| - závazky dlouhodobé             | 7 763         | 7 949         |
| - závazky krátkodobé             | 17 434        | 15 007        |

Dlouhodobé závazky jsou tvořeny v plné výši odloženým daňovým závazkem. V rámci krátkodobých závazků činí splatný závazek pojistného na sociální zabezpečení a zdravotního pojištění částku 553 tis. Kč.

Společnost neevidovala k 31.12.2008 žádný závazek po lhůtě splatnosti.

|  | k 31.12.2007  | k 31.12.2008  |
|--|---------------|---------------|
| <b>Bankovní úvěry a výpomoci (v tis. Kč)</b> | <b>12 494</b> | <b>12 260</b> |
| <i>z toho:</i>                               |               |               |
| - bankovní úvěry dlouhodobé                  | 12 494        | 12 260        |
| - bankovní úvěry krátkodobé                  | 0             | 0             |

## Rezervy

Společnost tvoří rezervy podle zákona o rezervách na opravy dlouhodobého hmotného majetku. Zůstatek rezerv zaznamenal v roce 2008 následující změny:

|                                    | k 31.12.2007 | k 31.12.2008  |
|------------------------------------|--------------|---------------|
| <b>Zůstatek rezerv (v tis.Kč)</b>  | <b>9 700</b> | <b>11 100</b> |
| čerpání (rozpuštění) v běžném roce | 0            | -3 000        |
| tvorba nových rezerv               | 2 800        | 4 400         |
| převod zůstatku z min. úč. období  | 6 900        | 9 700         |

V roce 2008 byla vyčerpána jedna zákonná rezerva na opravu horkovodu ve výši 3 000 tis. Kč, pokračovalo se v tvorbě tří již započatých zákonných rezerv na opravy horkovodu a započalo se s tvorbou dalších pěti rezerv rovněž na opravy horkovodu.

## Výnosy

Společnost dosáhla v roce 2008 následující výši tržeb z prodeje výrobků a služeb podle jednotlivých druhů činností (v tis. Kč):

| <i>Druh tržby</i>                              | <i>rok 2007</i> | <i>rok 2008</i> |
|--|-----------------|-----------------|
| - prodej tepla                                 | 112 252         | 122 404         |
| - služby kabelových rozvodů                    | 27 023          | 30 669          |
| - služby ostatní                               | 449             | 296             |
| - nájemné                                      | 3 401           | 3 731           |
| - prodej elektrické energie                    | 1 539           | 1 575           |
| <b>Tržby z prodeje výrobků a služeb celkem</b> | <b>144 664</b>  | <b>158 675</b>  |
| - prodej zboží                                 | 274             | 2 803           |
| - prodej majetku a materiálu                   | 2 486           | 244             |
| <b>Tržby celkem</b>                            | <b>147 424</b>  | <b>161 722</b>  |

## Návrh na rozdělení zisku

Představenstvo společnosti navrhuje čistý účetní zisk dosažený v roce 2008 ve výši

**11 359 833,30 Kč**

rozdělit následovně:

- o částku **569 833,30 Kč** navýšit rezervní fond
- o částku **350 000,- Kč** navýšit sociální fond
- částku **10 440 000,- Kč** ponechat jako nerozdělený zisk minulých let

## Zpráva dozorčí rady SATT a. s. na valnou hromadu dne 19. června 2009

### Vyjádření dozorčí rady k řádné účetní závěrce, zprávě o vztazích mezi ovládající a ovládanou osobou a k návrhu na rozdělení zisku za rok 2008

Tak jak je uvedeno ve Výroční zprávě SATT a. s. za rok 2008, v průběhu minulého období došlo v dozorčí radě k personálním změnám, kdy byli do dozorčí rady nově zvoleni tři členové, a to za zaměstnance pan Martin Bystroň a pan Ladislav Drdla a za akcionáře pan Zdeněk Horák.

Ve smyslu ustanovení § 198 Obchodního zákoníku dozorčí rada přezkoumala účetní závěrku společnosti, zprávu o vztazích mezi ovládající a ovládanou osobou za rok 2008 a projednala zprávu auditorské firmy HB Auditing, která provedla přezkoušení účetnictví a vydala zprávu o ověření roční účetní závěrky. Dozorčí rada na základě těchto podkladů a vlastní kontrolní činnosti konstatuje, že účetní záznamy a evidence jsou ve společnosti řádně vedeny v souladu se skutečností a obecně závaznými právními i jinými předpisy.

Dozorčí rada kladně hodnotí skutečnost, že společnost měla ke konci roku 2008 beze zbytku uhrazeny všechny plánované akce v oblasti oprav a investic a uhrazeny veškeré závazky související s jejím provozem.

Podrobné údaje o hospodaření společnosti jsou obsaženy ve zprávě představenstva.

Společnost dosáhla v roce 2008 kladný hospodářský výsledek a čistý účetní zisk po zdanění činí **11 359 833,30 Kč**. Představenstvo společnosti navrhuje čistý účetní zisk, dosažený v roce 2008, v této výši rozdělit a dozorčí rada souhlasí s návrhem představenstva, aby tento zisk byl rozdělen následovně:

- o částku **569 833,30 Kč** navýšit rezervní fond
- o částku **350 000,- Kč** navýšit sociální fond
- částku **10 440 000,- Kč** ponechat jako nerozdělený zisk minulých let

za dozorčí radu  
**Ing. Petr Stoček v.r.**  
předseda

Ve Žďáru nad Sázavou 10. června 2009